



Příloha 3.

Epidemiologie nádorových onemocnění, které mají vztah k infekci HPV v české populaci



Příloha 3.

Epidemiologie nádorových onemocnění, které mají vztah k infekci HPV v české populaci

3.1 Celkový souhrn

Přehled epidemiologie zhoubných nádorů se vztahem k infekcím lidskými papilomaviry (HPV)

Absolutní počty

	Incidence			Prevalence		
	Průměrný roční počet nově diagnostikovaných onemocnění v letech 2012–2016			Počet osob žijících s novotvarem nebo jeho historií k 31. 12. 2016		
	Celkem	Muži	Ženy	Celkem	Muži	Ženy
ZN hrdla děložního (C53)	871	-	871	17 787	-	17 787
ZN vulvy a pochvy (C51, C52)	298	-	298	2 246	-	2 246
ZN řiti a řitního kanálu (C21)	162	56	106	1 068	308	760
ZN pyje (C60)	106	106	-	829	829	-
ZN jazyka a orofaryngu (C01, C02, C04–C06, C09)	1 003	721	282	5 636	3 762	1 874
Celkem	2 440	883	1 557	27 566	4 899	22 667

Zdroj: Národní onkologický registr ČR, ÚZIS ČR



Evropská unie
Evropský sociální fond
Operační program Zaměstnanost

NSC NÁRODNÍ
SCREENINGOVÉ
CENTRUM



Přehled epidemiologie zhoubných nádorů se vztahem k infekcím lidskými papilomaviry (HPV)

Počet na 100 000 osob

	Incidence			Prevalence		
	Počet nově diagnostikovaných onemocnění na 100 000 osob v letech 2012–2016			Počet pacientů žijících s novotvarem nebo jeho historií k 31. 12. 2016 na 100 000 osob		
	Celkem	Muži	Ženy	Celkem	Muži	Ženy
ZN hrdla děložního (C53)	8,27	-	16,26	168,4	-	331,1
ZN vulvy a pochvy (C51, C52)	2,83	-	5,55	21,3	-	41,8
ZN řiti a řitního kanálu (C21)	1,54	1,09	1,98	10,1	5,9	14,1
ZN pyje (C60)	1,00	2,04	-	7,8	16,0	-
ZN jazyka a orofaryngu (C01, C02, C04–C06, C09)	9,53	13,94	5,27	53,3	72,4	34,9
Celkem	23,17	17,07	29,07	260,9	94,3	421,9

Zdroj: Národní onkologický registr ČR, ÚZIS ČR



Evropská unie
Evropský sociální fond
Operační program Zaměstnanost

NSC NÁRODNÍ
SCREENINGOVÉ
CENTRUM



Souhrn

- Lidské papilomaviry vyvolávají závažná nádorová onemocnění u žen i u mužů, přičemž počet těchto nádorů neustále narůstá – hovoříme o epidemii HPV-asociovaných (HPV pozitivních) nádorových onemocnění.
- Takto roste incidence i prevalence HPV pozitivních karcinomů orofaryngu a roste i počet mužů s HPV pozitivními nádory.
- Jelikož je takto známa příčina těchto onemocnění a proti HPV existují účinné vakcíny, je možné řadě nádorů efektivně zabránit – a to jak u žen, tak i u mužů.





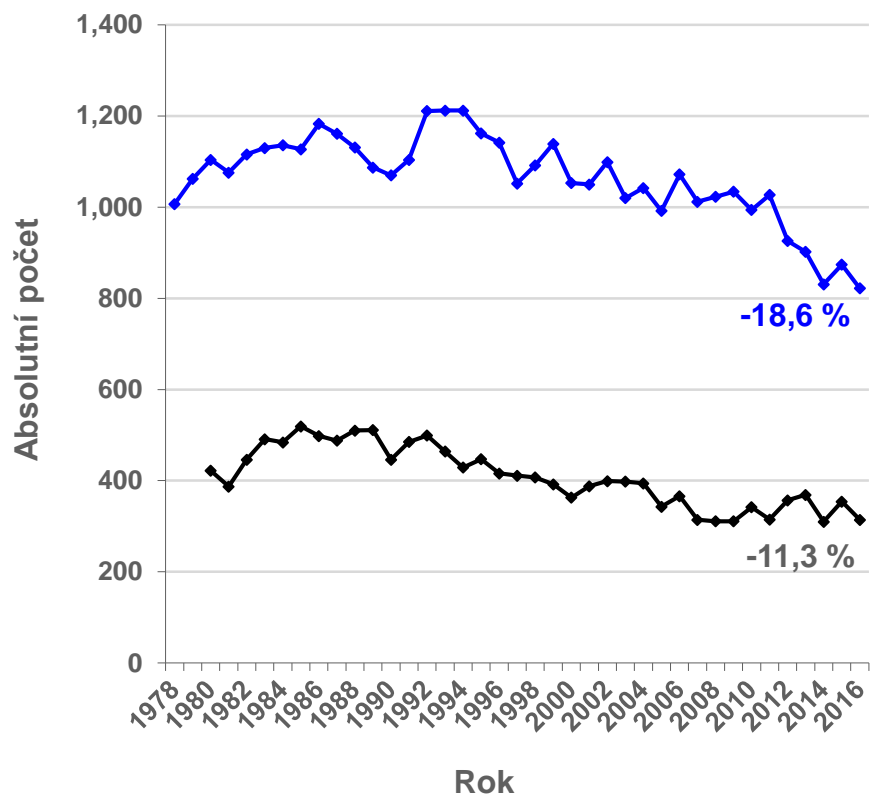
Příloha 3.

Epidemiologie nádorových onemocnění, které mají vztah k infekci HPV v české populaci

3.2 Tabulkové a grafické přehledy dle jednotlivých onkologických diagnóz

Epidemiologické trendy karcinomu hrdla děložního (C53)

Vývoj incidence a mortality

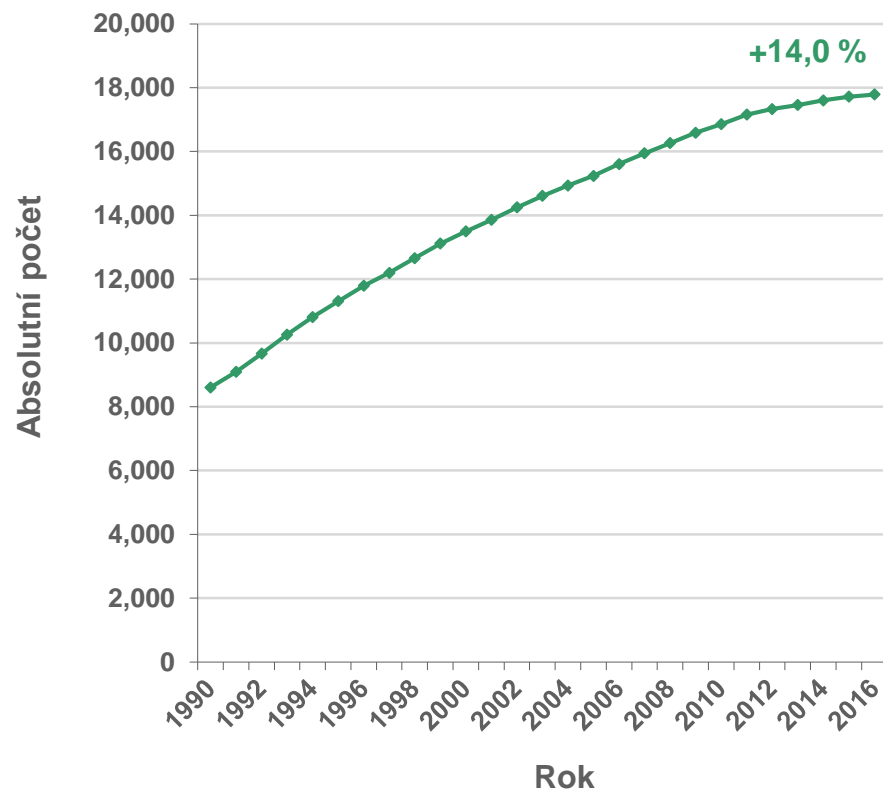


◆ Incidence

◆ Mortalita

%: trend růstu mezi roky 2006–2016

Vývoj prevalence



Zdroj: Národní onkologický registr ČR, ÚZIS ČR – incidence, prevalence, mortalita 1977–1993; Český statistický úřad – mortalita 1994–2015



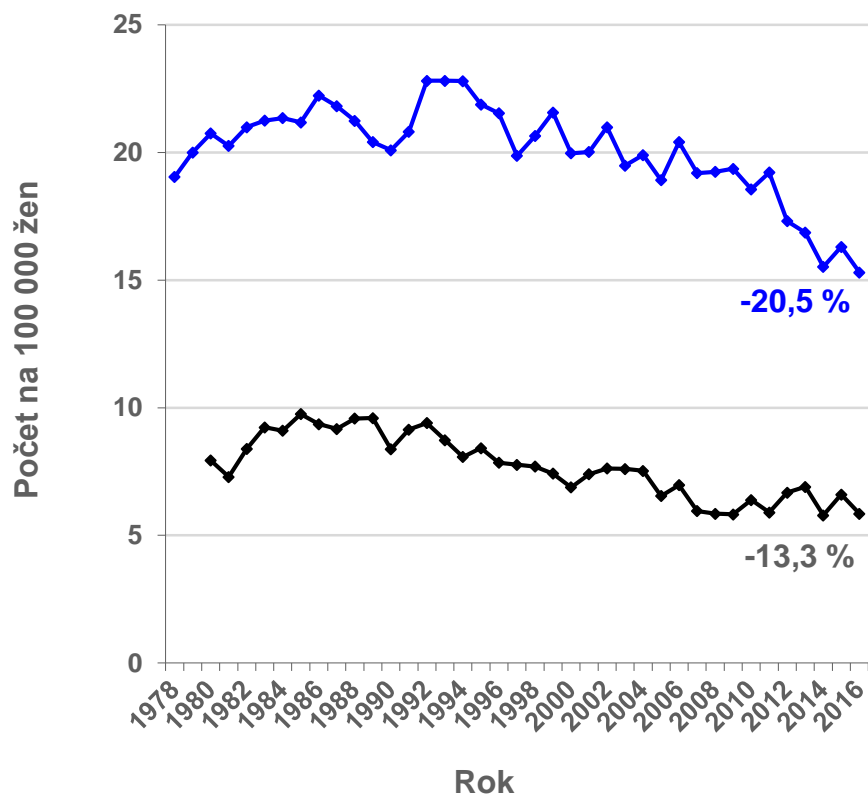
Evropská unie
Evropský sociální fond
Operační program Zaměstnanost

NSC NÁRODNÍ
SCREENINGOVÉ
CENTRUM

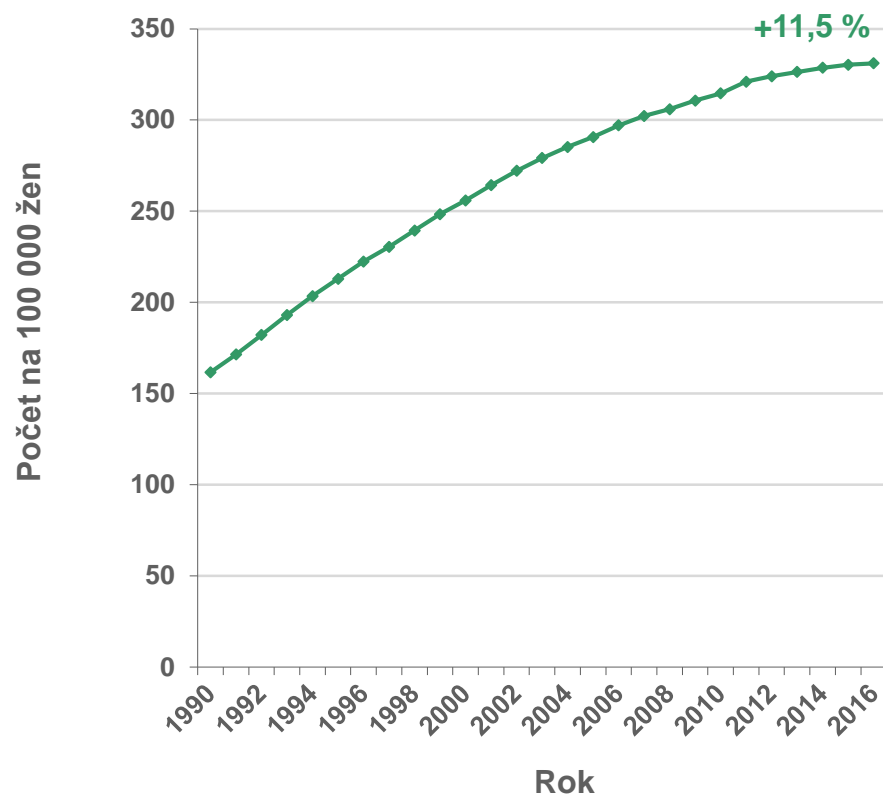


Epidemiologické trendy karcinomu hrdla děložního (C53)

Vývoj incidence a mortality



Vývoj prevalence



‰: trend růstu mezi roky 2006–2016

Zdroj: Národní onkologický registr ČR, ÚZIS ČR – incidence, prevalence, mortalita 1977–1993; Český statistický úřad – mortalita 1994–2015



Evropská unie
Evropský sociální fond
Operační program Zaměstnanost

NSC NÁRODNÍ
SCREENINGOVÉ
CENTRUM



Epidemiologické trendy karcinomu hrdla děložního (C53)

	2010	2011	2012	2013	2014	2015	2016	Průměrná meziroční změna trendu 2010–2016
Absolutní počet								
Incidence	994	1 027	926	902	831	874	822	-3,5 %
Mortalita	342	315	357	369	310	354	314	-0,6 %
Prevalence (k 31.12.)	16 853	17 152	17 330	17 455	17 600	17 714	17 787	+0,9 %
Počet na 100 000 žen								
Incidence	18,6	19,2	17,3	16,9	15,5	16,3	15,3	-3,6 %
Mortalita	6,4	5,9	6,7	6,9	5,8	6,6	5,8	-0,6 %
Prevalence (k 31.12.)	314,6	321,0	324,0	326,3	328,6	330,3	331,1	+0,8 %

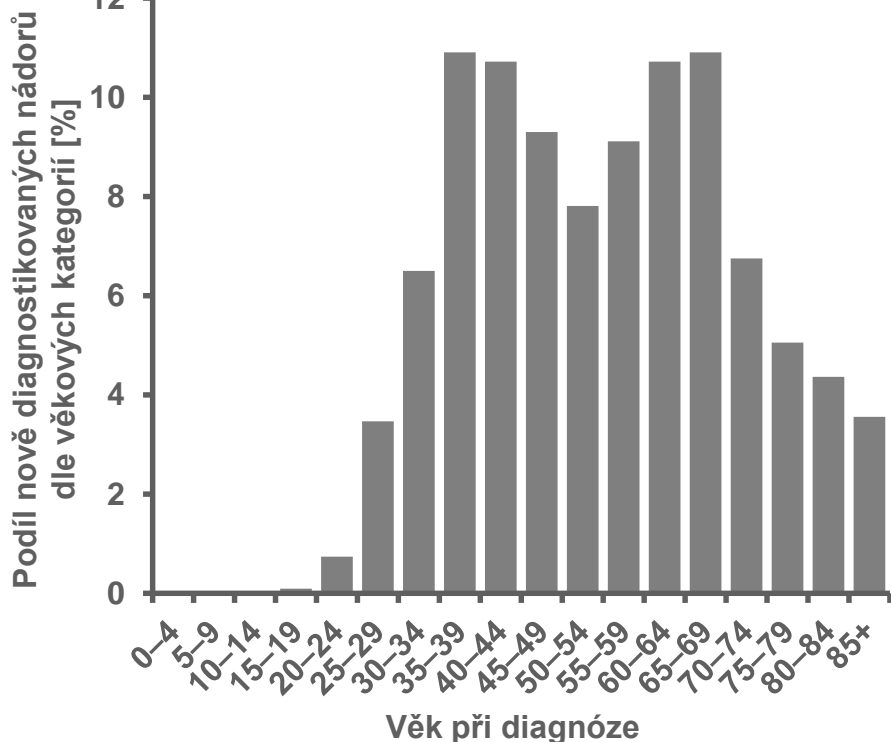
Zdroj: Národní onkologický registr ČR, ÚZIS ČR – incidence, prevalence; Český statistický úřad – mortalita



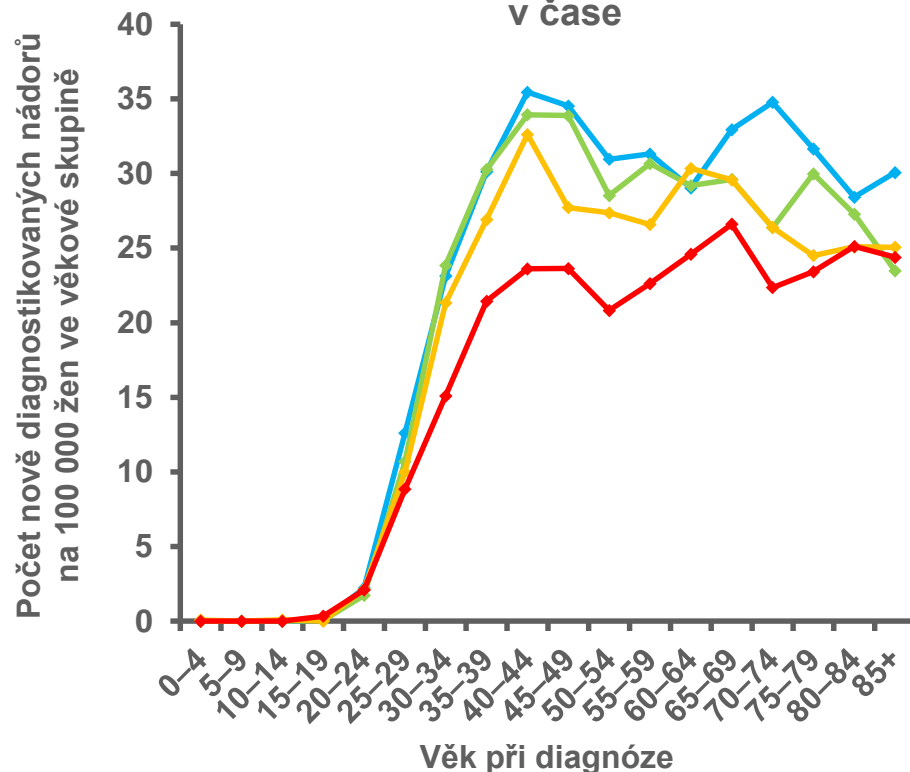
Epidemiologické trendy karcinomu hrdla děložního (C53)

Věková struktura (období 2012–2016)

N = 871 ročně



Vývoj věkově specifická incidence v čase



Průměr **55 let**
 Medián **55 let**
 25%–75% kvantil **41–67 let**

	počet ročně	% nově diagnostikovaných
mladší 35 let	94	11 %
mladší 45 let	282	32 %

Období stanovení diagnózy

- 1997–2001
- 2002–2006
- 2007–2011
- 2012–2016

Zdroj: Národní onkologický registr ČR, ÚZIS ČR

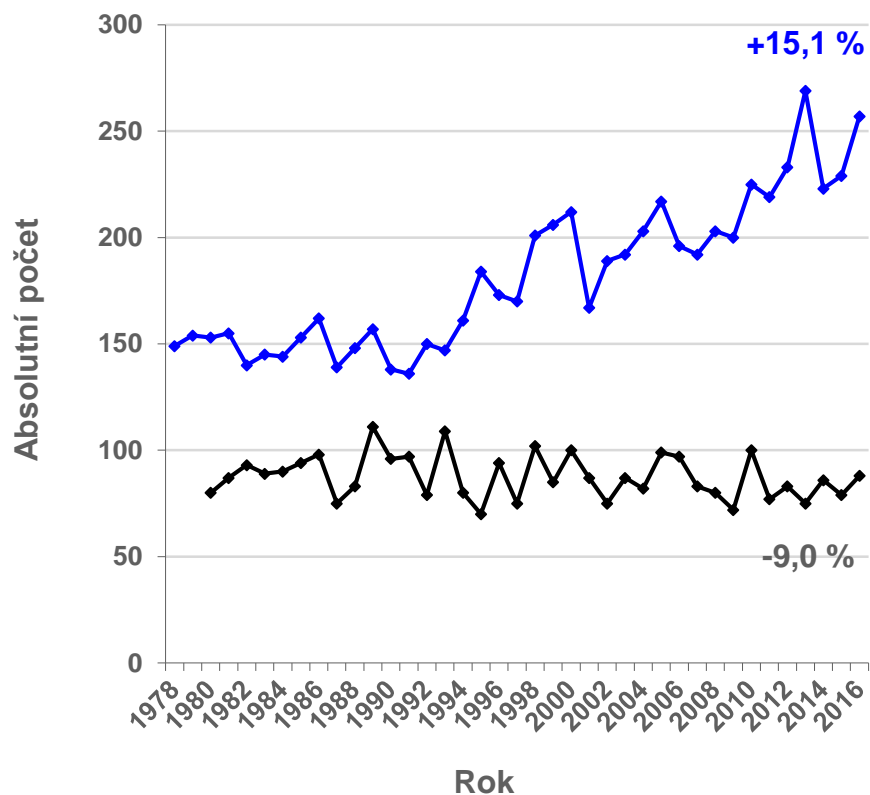


Evropská unie
 Evropský sociální fond
 Operační program Zaměstnanost



Epidemiologické trendy karcinomu vulvy (C51)

Vývoj incidence a mortality

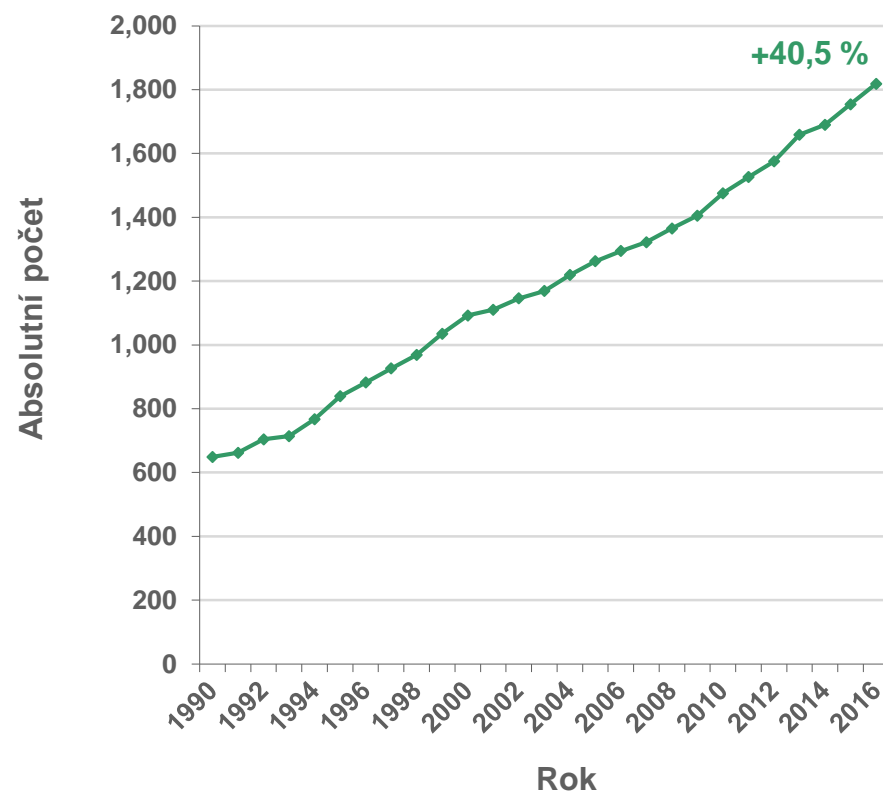


◆ Incidence

◆ Mortalita

‰: trend růstu mezi roky 2006–2016

Vývoj prevalence



Zdroj: Národní onkologický registr ČR, ÚZIS ČR – incidence, prevalence, mortalita 1977–1993; Český statistický úřad – mortalita 1994–2015



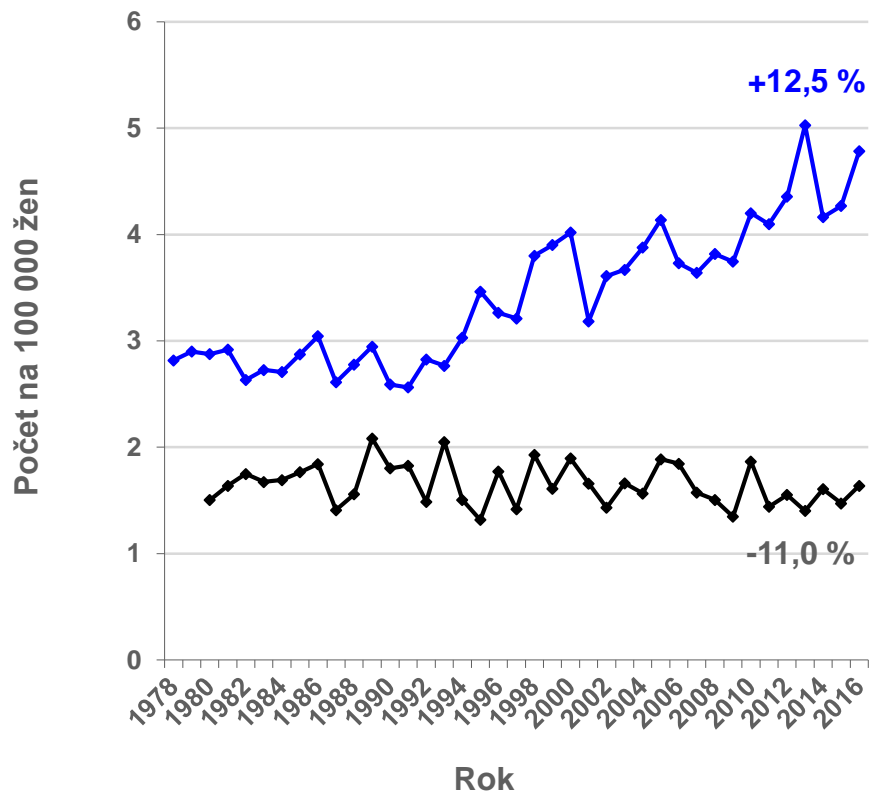
Evropská unie
Evropský sociální fond
Operační program Zaměstnanost

NSC NÁRODNÍ
SCREENINGOVÉ
CENTRUM

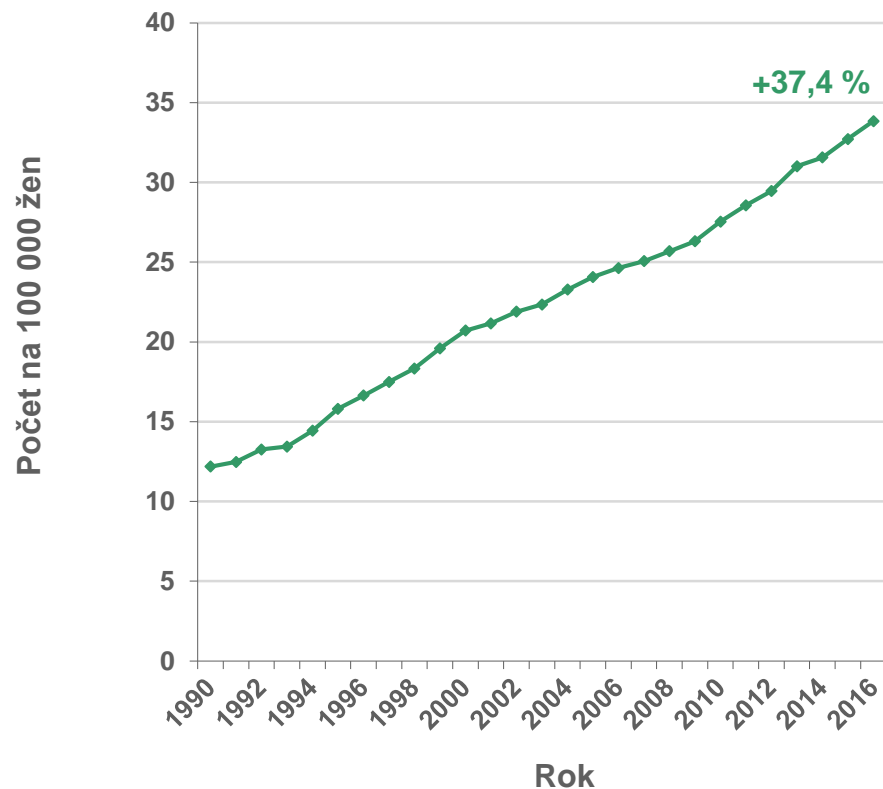


Epidemiologické trendy karcinomu vulvy (C51)

Vývoj incidence a mortality



Vývoj prevalence



‰: trend růstu mezi roky 2006–2016

Zdroj: Národní onkologický registr ČR, ÚZIS ČR – incidence, prevalence, mortalita 1977–1993; Český statistický úřad – mortalita 1994–2015



Evropská unie
Evropský sociální fond
Operační program Zaměstnanost

NSC NÁRODNÍ
SCREENINGOVÉ
CENTRUM



Epidemiologické trendy karcinomu vulvy (C51)

	2010	2011	2012	2013	2014	2015	2016	Průměrná meziroční změna trendu 2010–2016
Absolutní počet								
Incidence	225	219	233	269	223	229	257	+1,6 %
Mortalita	100	77	83	75	86	79	88	-1,2 %
Prevalence (k 31.12.)	1 475	1 526	1 575	1 659	1 690	1 754	1 818	+3,6 %
Počet na 100 000 žen								
Incidence	4,2	4,1	4,4	5,0	4,2	4,3	4,8	+1,6 %
Mortalita	1,9	1,4	1,6	1,4	1,6	1,5	1,6	-1,3 %
Prevalence (k 31.12.)	27,5	28,6	29,4	31,0	31,6	32,7	33,8	+3,5 %

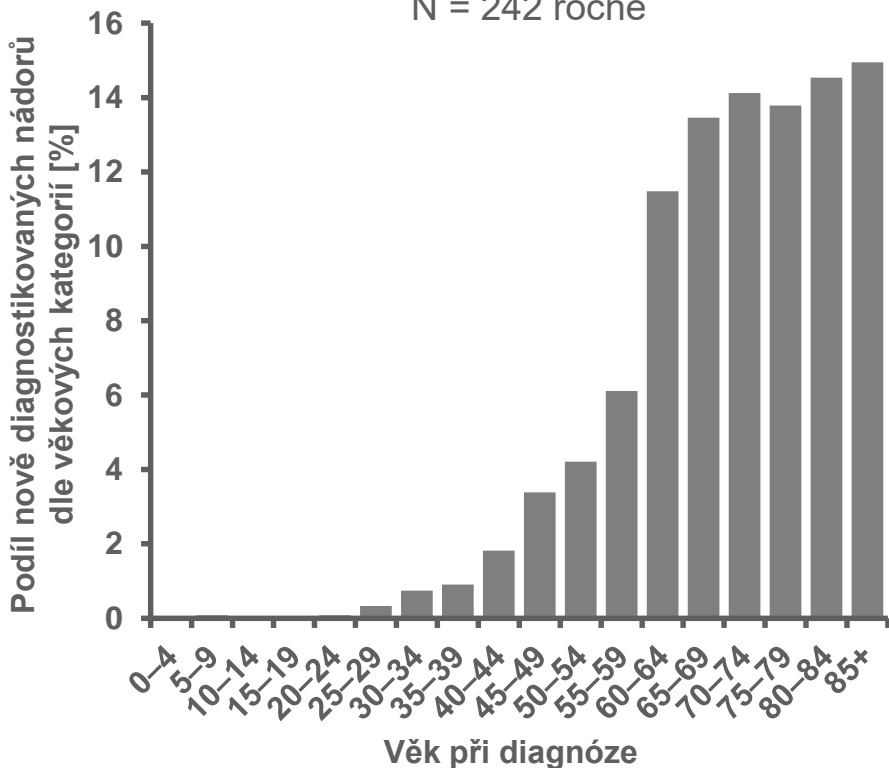
Zdroj: Národní onkologický registr ČR, ÚZIS ČR – incidence, prevalence; Český statistický úřad – mortalita



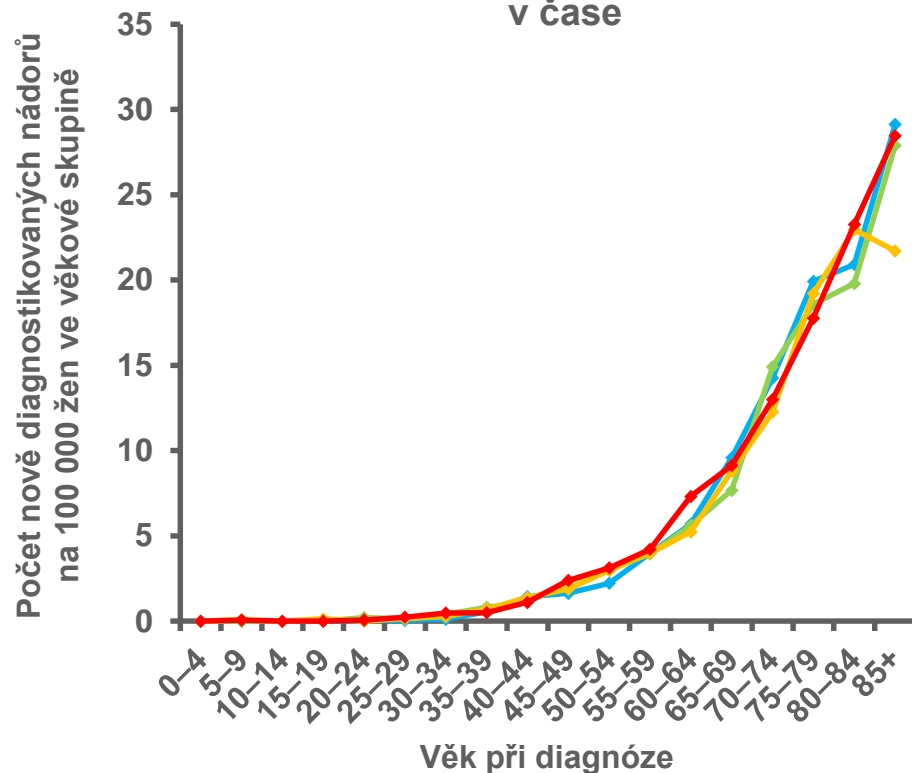
Epidemiologické trendy karcinomu vulvy (C51)

Věková struktura (období 2012–2016)

N = 242 ročně



Vývoj věkově specifická incidence v čase



Průměr **71 let**
 Medián **72 let**
 25%–75% kvantil **63–81 let**

	počet ročně	% nově diagnostikovaných
mladší 50 let	18	7 %
mladší 60 let	43	18 %

Období stanovení diagnózy

- 1997–2001
- 2002–2006
- 2007–2011
- 2012–2016

Zdroj: Národní onkologický registr ČR, ÚZIS ČR

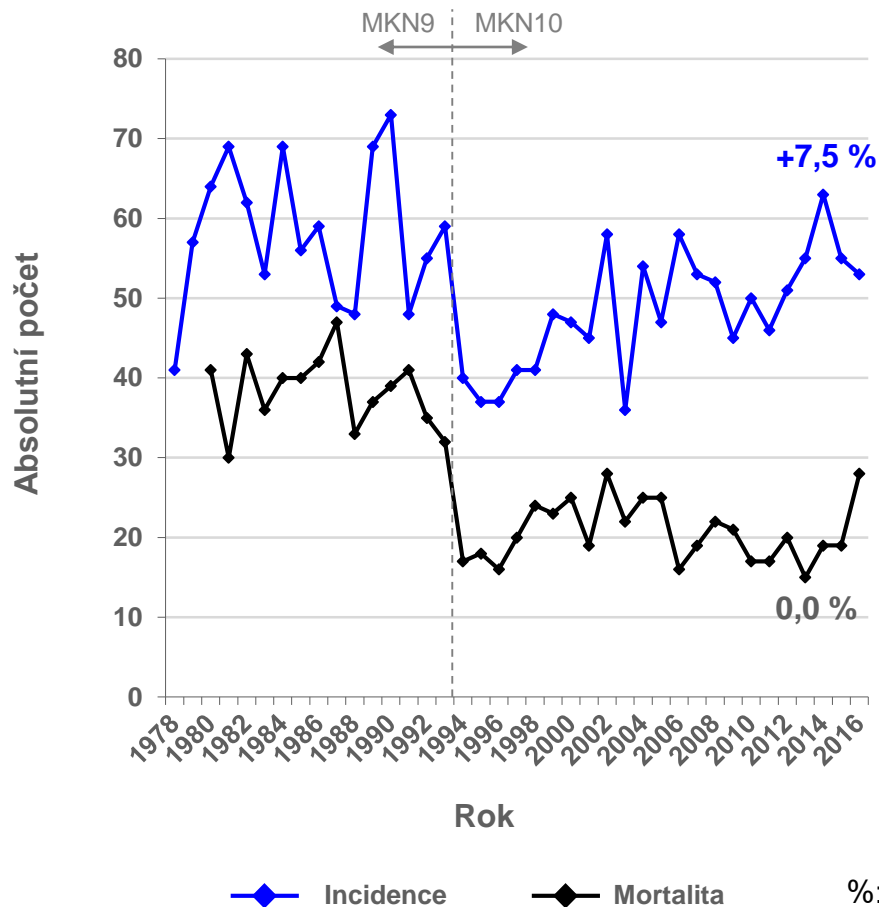


Evropská unie
 Evropský sociální fond
 Operační program Zaměstnanost

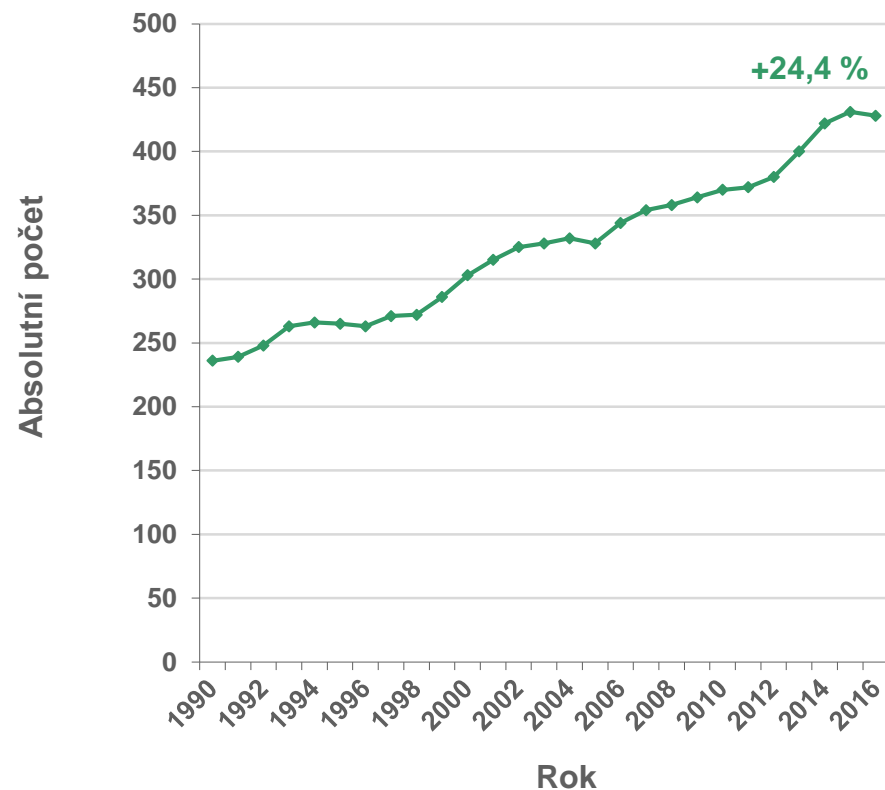


Epidemiologické trendy karcinomu vaginy (C52)

Vývoj incidence a mortality



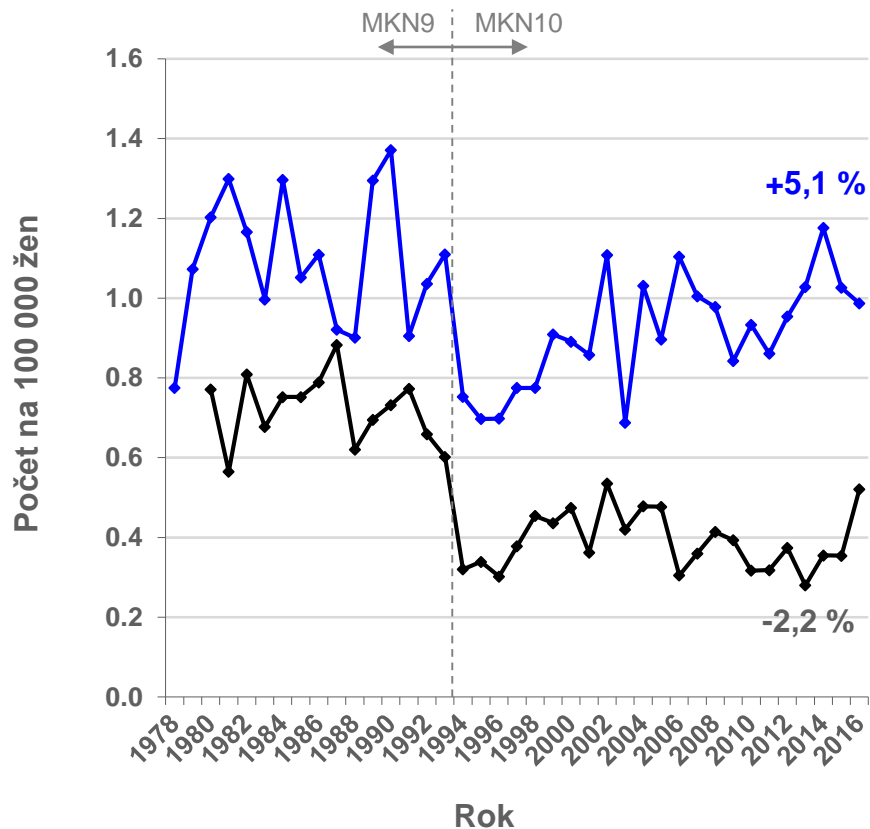
Vývoj prevalence



Zdroj: Národní onkologický registr ČR, ÚZIS ČR – incidence, prevalence, mortalita 1977–1993; Český statistický úřad – mortalita 1994–2015

Epidemiologické trendy karcinomu vaginy (C52)

Vývoj incidence a mortality

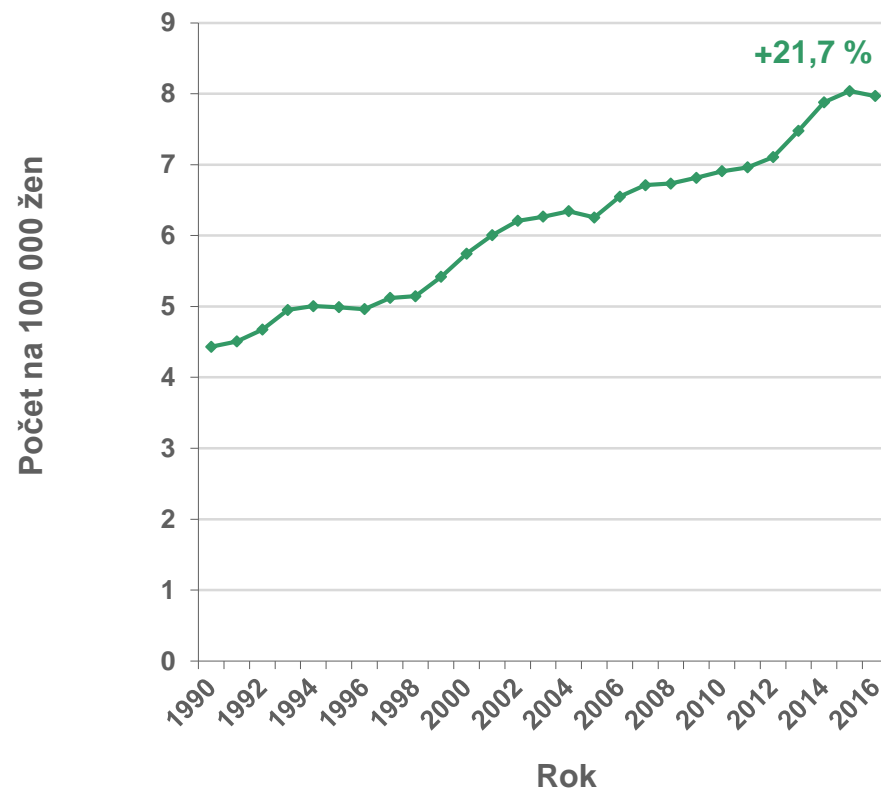


◆ Incidence

◆ Mortalita

%: trend růstu mezi roky 2006–2016

Vývoj prevalence



Zdroj: Národní onkologický registr ČR, ÚZIS ČR – incidence, prevalence, mortalita 1977–1993; Český statistický úřad – mortalita 1994–2015



Evropská unie
Evropský sociální fond
Operační program Zaměstnanost

NSC NÁRODNÍ
SCREENINGOVÉ
CENTRUM



Epidemiologické trendy karcinomu vaginy (C52)

	2010	2011	2012	2013	2014	2015	2016	Průměrná meziroční změna trendu 2010–2016
Absolutní počet								
Incidence	50	46	51	55	63	55	53	+2,7 %
Mortalita	17	17	20	15	19	19	28	+7,0 %
Prevalence (k 31.12.)	370	372	380	400	422	431	428	+3,0 %
Počet na 100 000 žen								
Incidence	0,93	0,86	0,95	1,03	1,18	1,03	0,99	+2,6 %
Mortalita	0,32	0,32	0,37	0,28	0,35	0,35	0,52	+6,9 %
Prevalence (k 31.12.)	6,91	6,96	7,10	7,48	7,88	8,04	7,97	+3,0 %

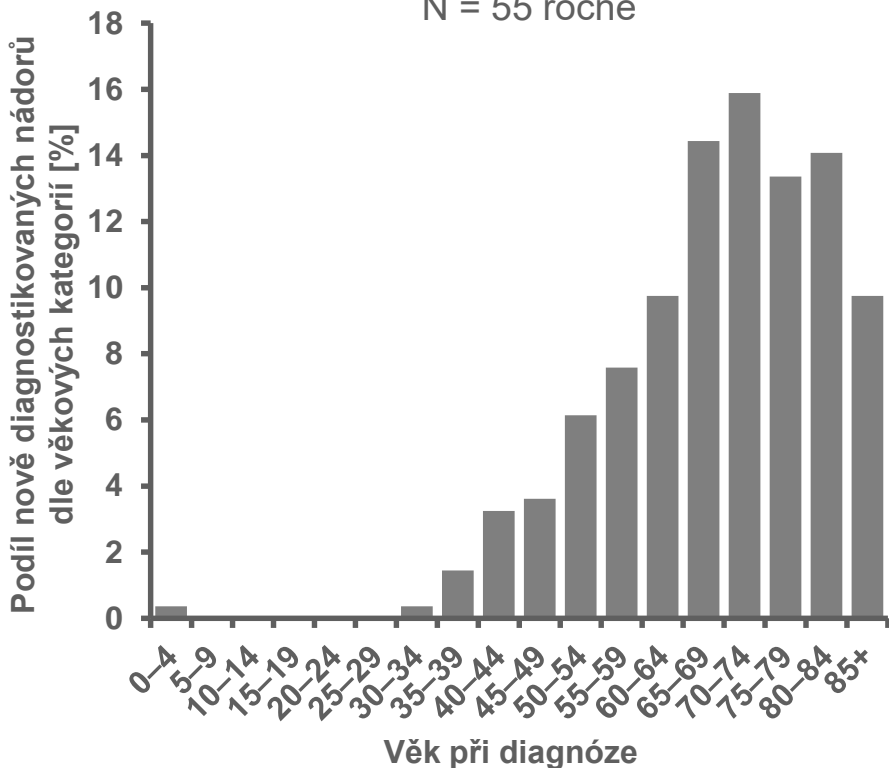
Zdroj: Národní onkologický registr ČR, ÚZIS ČR – incidence, prevalence; Český statistický úřad – mortalita



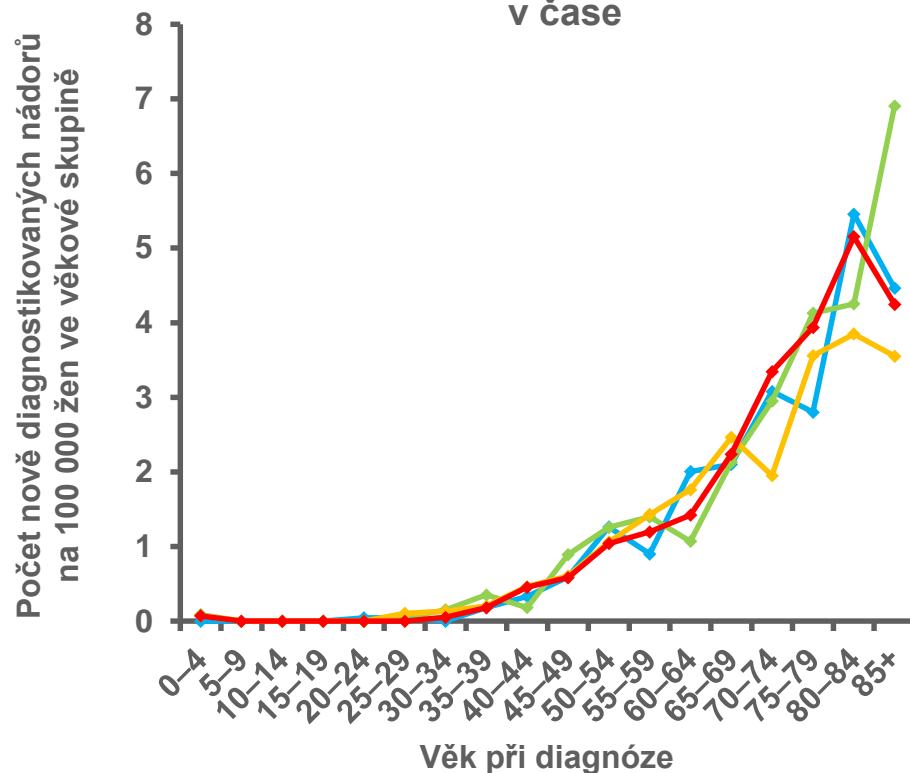
Epidemiologické trendy karcinomu vaginy (C52)

Věková struktura (období 2012–2016)

N = 55 ročně



Vývoj věkově specifická incidence v čase



Průměr **69 let**
 Medián **70 let**
 25%–75% kvantil **61–79 let**

	počet ročně	% nově diagnostikovaných
mladší 50 let	5	9 %
mladší 60 let	13	23 %

Období stanovení diagnózy

- 1997–2001
- 2002–2006
- 2007–2011
- 2012–2016

Zdroj: Národní onkologický registr ČR, ÚZIS ČR

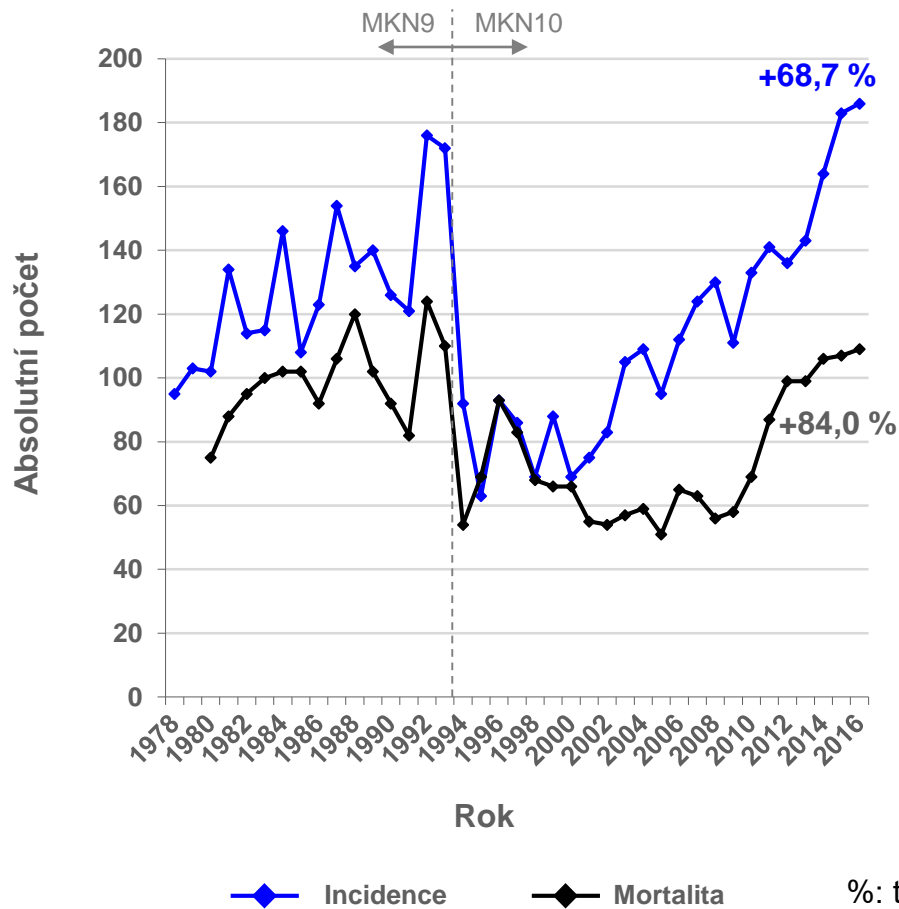


Evropská unie
 Evropský sociální fond
 Operační program Zaměstnanost

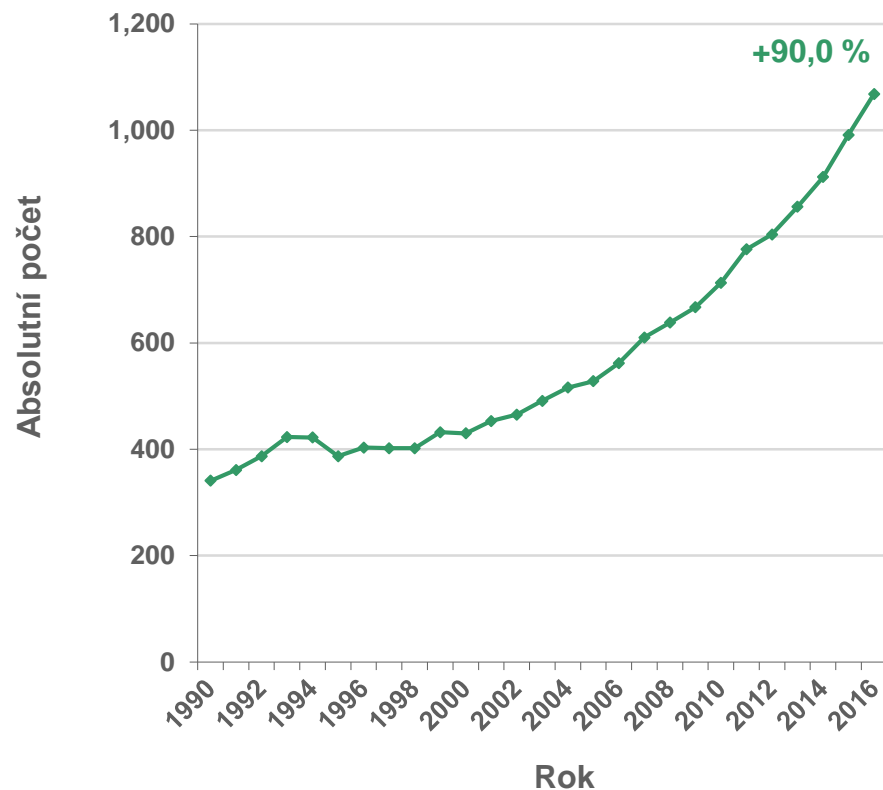


Epidemiologické trendy karcinomu anu (C21)

Vývoj incidence a mortality



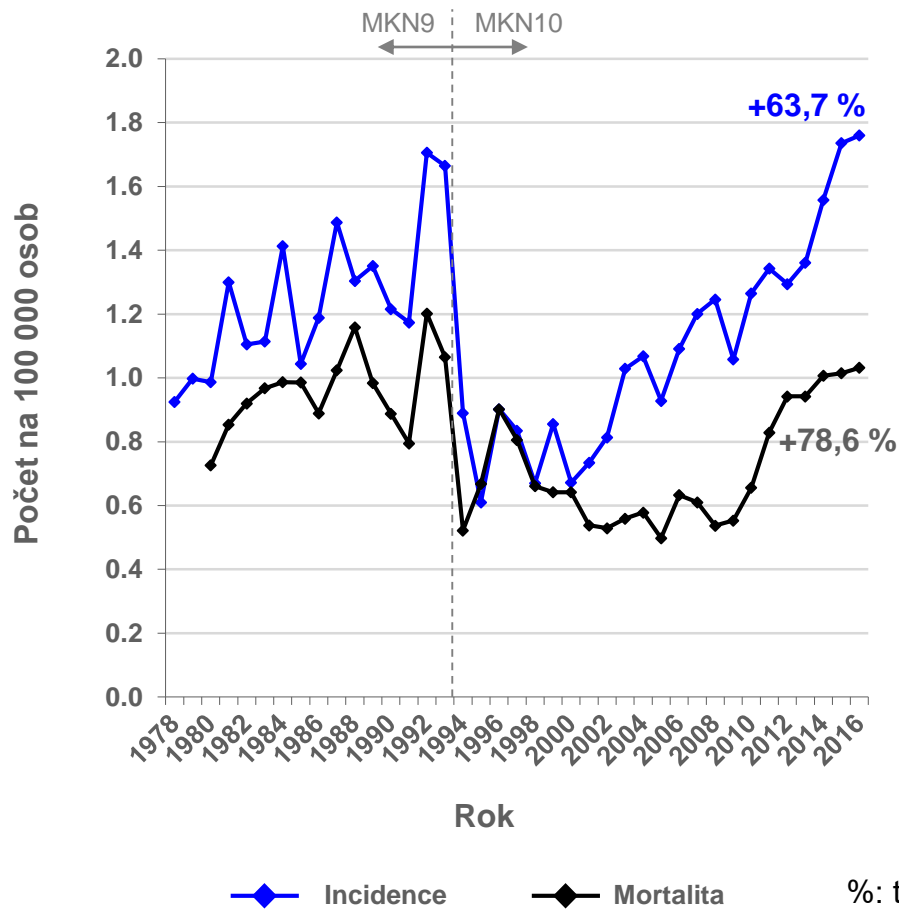
Vývoj prevalence



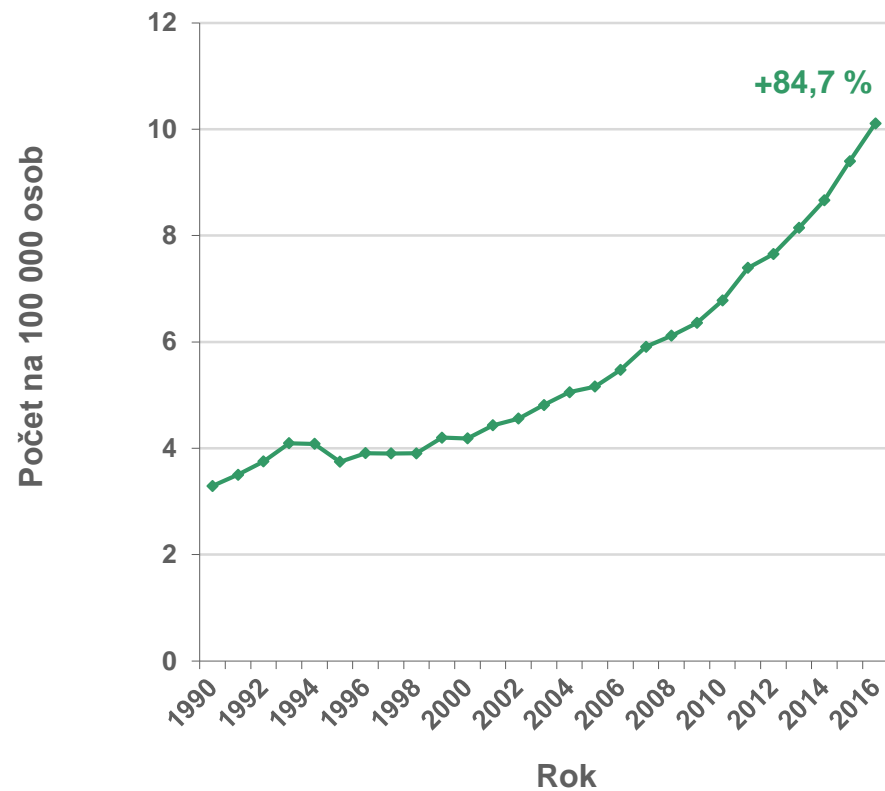
Zdroj: Národní onkologický registr ČR, ÚZIS ČR – incidence, prevalence, mortalita 1977–1993; Český statistický úřad – mortalita 1994–2015

Epidemiologické trendy karcinomu anu (C21)

Vývoj incidence a mortality



Vývoj prevalence



Zdroj: Národní onkologický registr ČR, ÚZIS ČR – incidence, prevalence, mortalita 1977–1993; Český statistický úřad – mortalita 1994–2015



Evropská unie
Evropský sociální fond
Operační program Zaměstnanost

NSC NÁRODNÍ
SCREENINGOVÉ
CENTRUM



Epidemiologické trendy karcinomu anu (C21)

	2010	2011	2012	2013	2014	2015	2016	Průměrná meziroční změna trendu 2010–2016
Absolutní počet								
Incidence	133	141	136	143	164	183	186	+6,5 %
Mortalita	69	87	99	99	106	107	109	+6,4 %
Prevalence (k 31.12.)	713	776	804	856	912	991	1 068	+6,9 %
Počet na 100 000 osob								
Incidence	1,26	1,34	1,29	1,36	1,56	1,74	1,76	+6,4 %
Mortalita	0,66	0,83	0,94	0,94	1,01	1,01	1,03	+6,4 %
Prevalence (k 31.12.)	6,78	7,39	7,65	8,14	8,67	9,40	10,11	+6,8 %

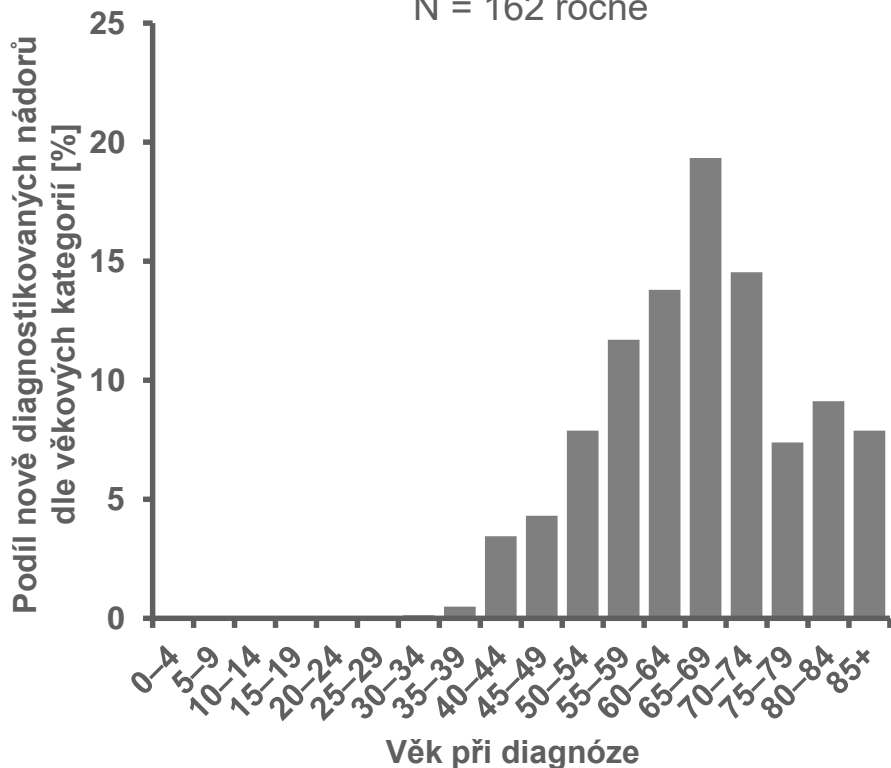
Zdroj: Národní onkologický registr ČR, ÚZIS ČR – incidence, prevalence; Český statistický úřad – mortalita



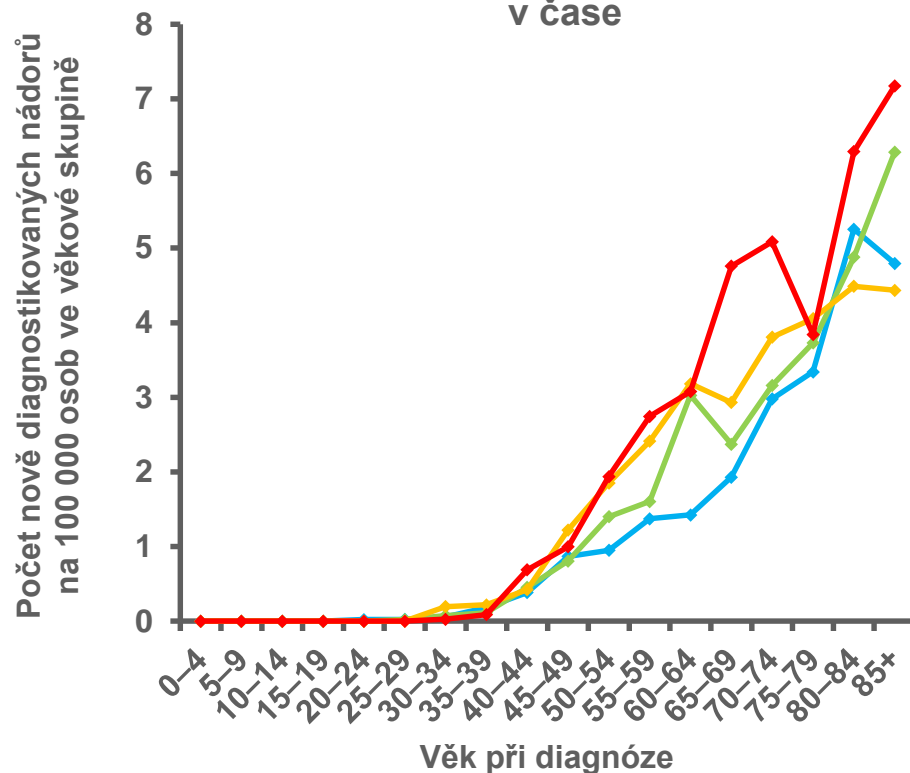
Epidemiologické trendy karcinomu anu (C21)

Věková struktura (období 2012–2016)

N = 162 ročně



Vývoj věkově specifická incidence v čase



Průměr **67 let**
 Medián **66 let**
 25%–75% kvantil **58–74 let**

	počet ročně	% nově diagnostikovaných
mladší 50 let	14	8 %
mladší 60 let	45	28 %

Období stanovení diagnózy

- 1997–2001
- 2002–2006
- 2007–2011
- 2012–2016

Zdroj: Národní onkologický registr ČR, ÚZIS ČR

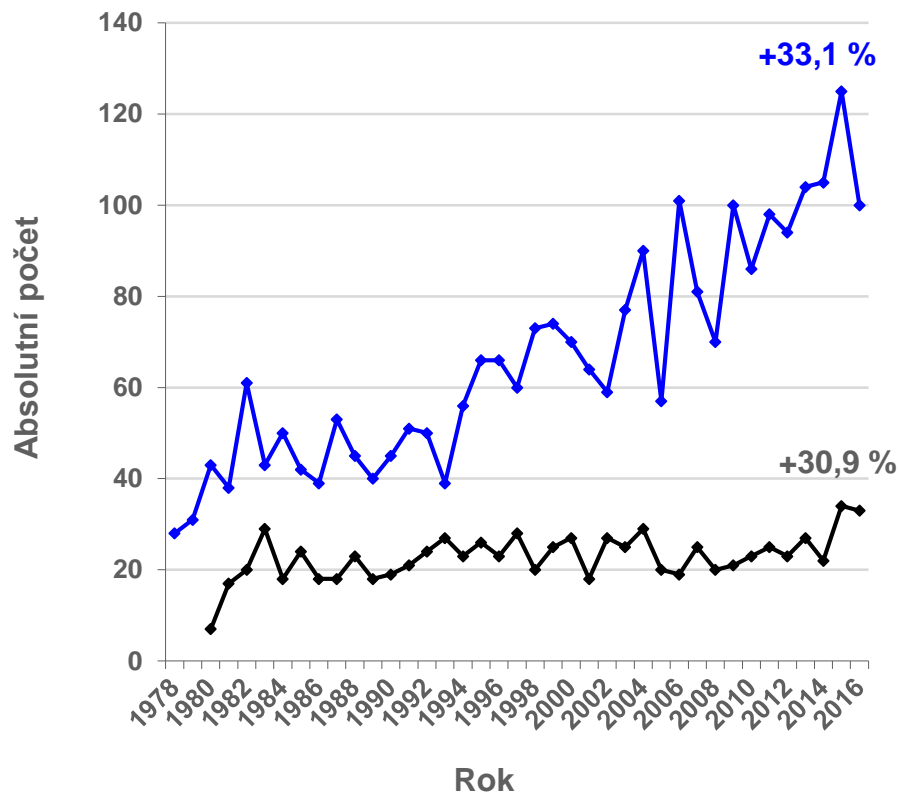


Evropská unie
 Evropský sociální fond
 Operační program Zaměstnanost



Epidemiologické trendy karcinomu penisu (C60)

Vývoj incidence a mortality

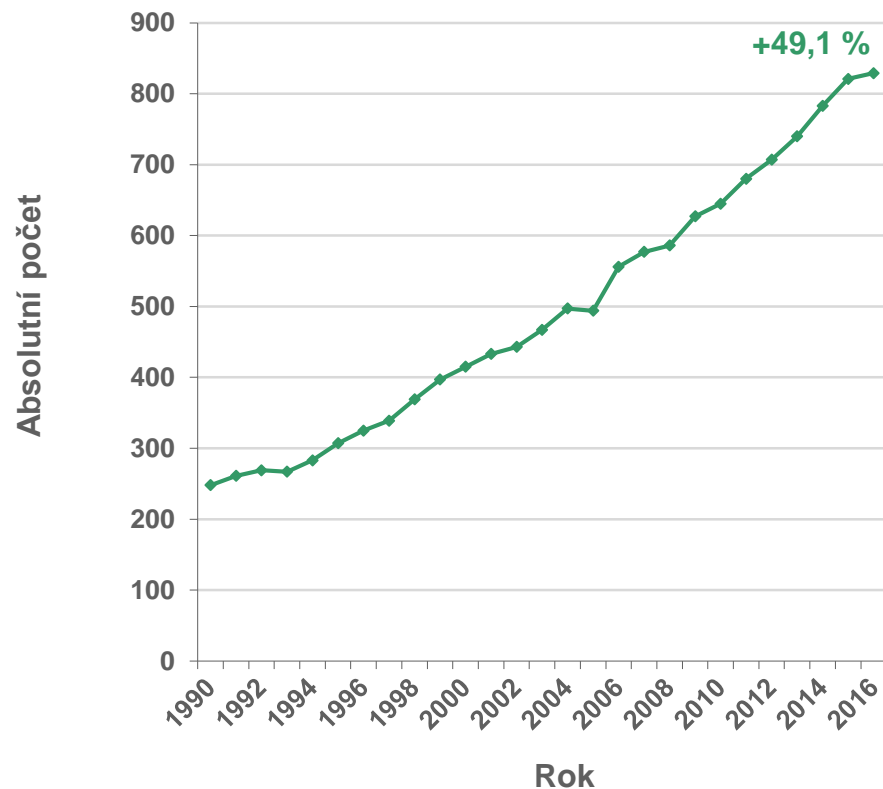


◆ Incidence

◆ Mortalita

‰: trend růstu mezi roky 2006–2016

Vývoj prevalence



Zdroj: Národní onkologický registr ČR, ÚZIS ČR – incidence, prevalence, mortalita 1977–1993; Český statistický úřad – mortalita 1994–2015



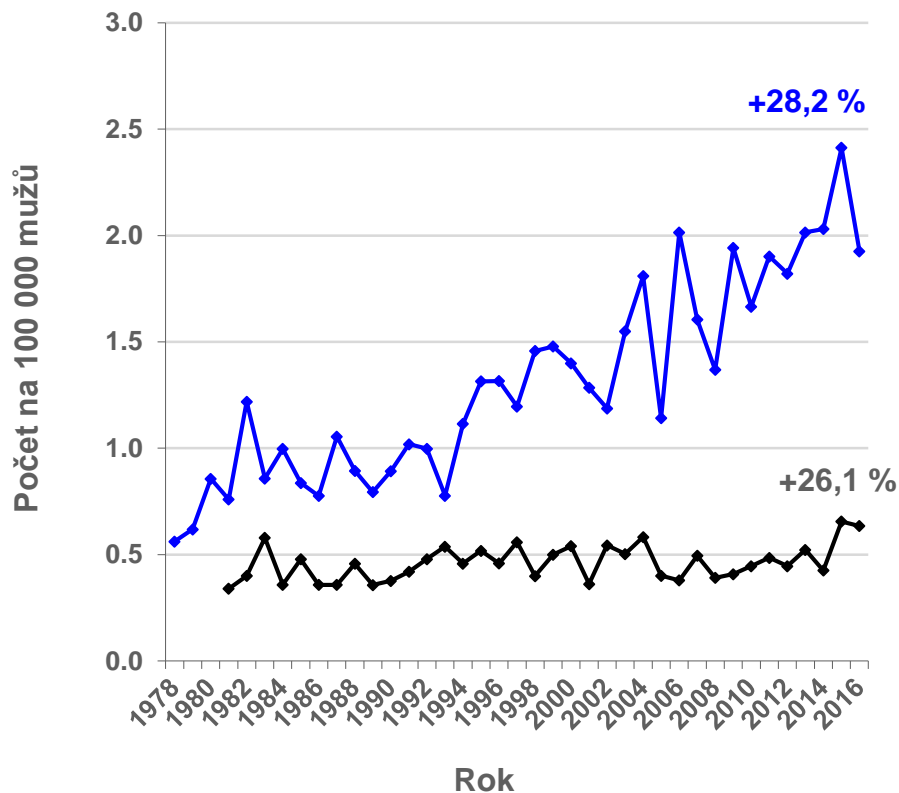
Evropská unie
Evropský sociální fond
Operační program Zaměstnanost

NSC NÁRODNÍ
SCREENINGOVÉ
CENTRUM

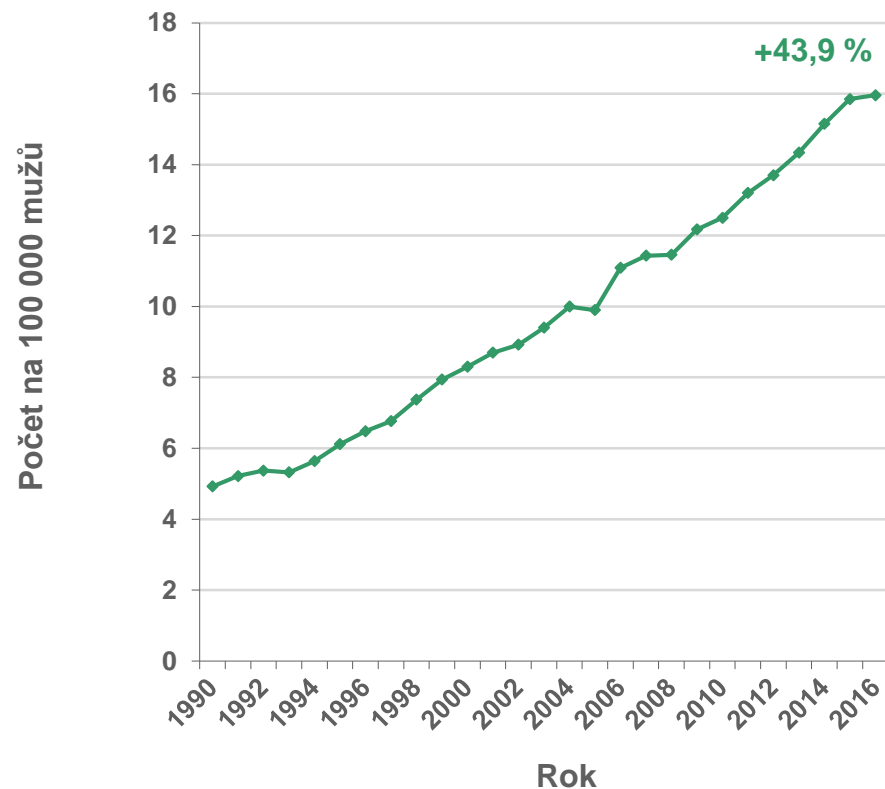


Epidemiologické trendy karcinomu penisu (C60)

Vývoj incidence a mortality



Vývoj prevalence



Zdroj: Národní onkologický registr ČR, ÚZIS ČR – incidence, prevalence, mortalita 1977–1993; Český statistický úřad – mortalita 1994–2015



Evropská unie
Evropský sociální fond
Operační program Zaměstnanost

NSC NÁRODNÍ
SCREENINGOVÉ
CENTRUM



Epidemiologické trendy karcinomu penisu (C60)

	2010	2011	2012	2013	2014	2015	2016	Průměrná meziroční změna trendu 2010–2016
Absolutní počet								
Incidence	86	98	94	104	105	125	100	+3,8 %
Mortalita	23	25	23	27	22	34	33	+6,6 %
Prevalence (k 31.12.)	645	680	707	740	783	821	829	+4,5 %
Počet na 100 000 mužů								
Incidence	1,7	1,9	1,8	2,0	2,0	2,4	1,9	+3,7 %
Mortalita	0,4	0,5	0,4	0,5	0,4	0,7	0,6	+6,4 %
Prevalence (k 31.12.)	12,5	13,2	13,7	14,3	15,1	15,8	16,0	+4,4 %

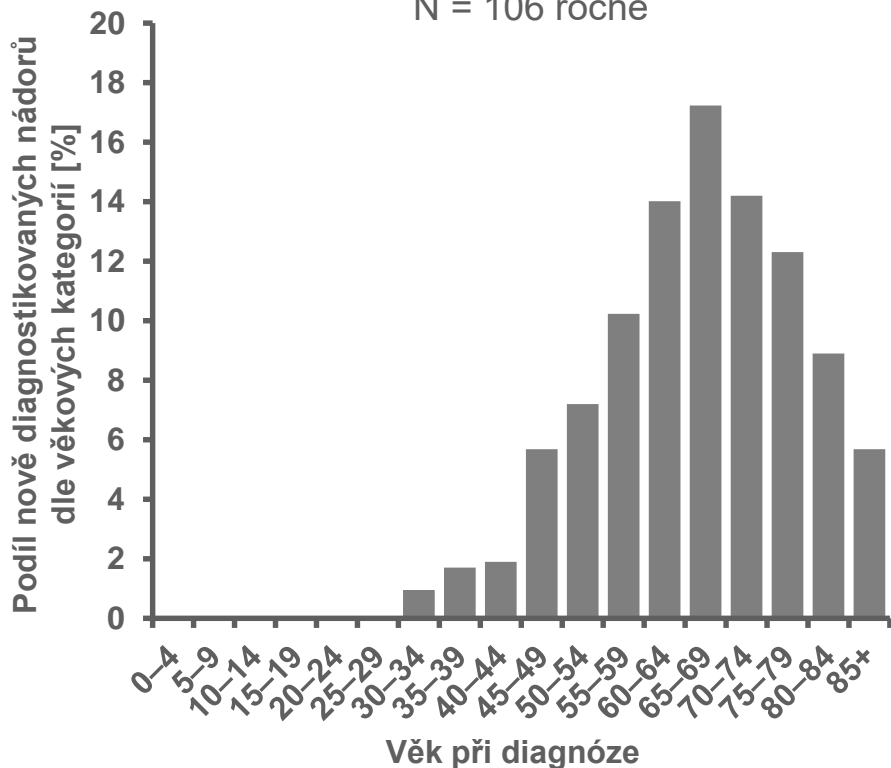
Zdroj: Národní onkologický registr ČR, ÚZIS ČR – incidence, prevalence; Český statistický úřad – mortalita



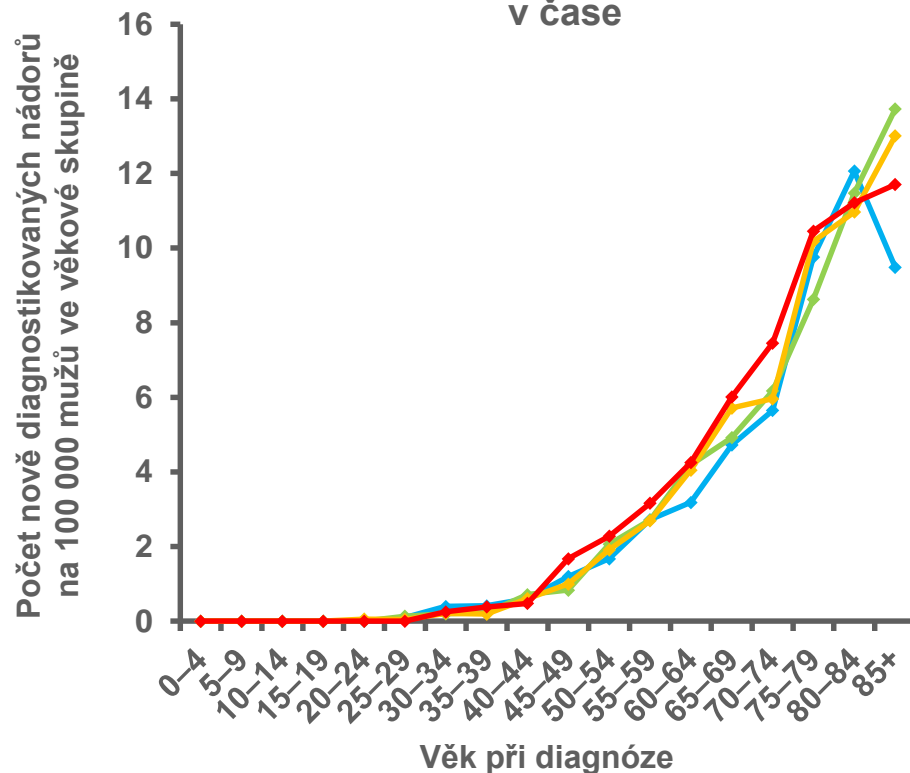
Epidemiologické trendy karcinomu penisu (C60)

Věková struktura (období 2012–2016)

N = 106 ročně



Vývoj věkově specifická incidence v čase



Průměr **66 let**
 Medián **67 let**
 25%–75% kvantil **58–75 let**

	počet ročně	% nově diagnostikovaných
mladší 50 let	11	10 %
mladší 60 let	29	28 %

Období stanovení diagnózy

- 1997–2001
- 2002–2006
- 2007–2011
- 2012–2016

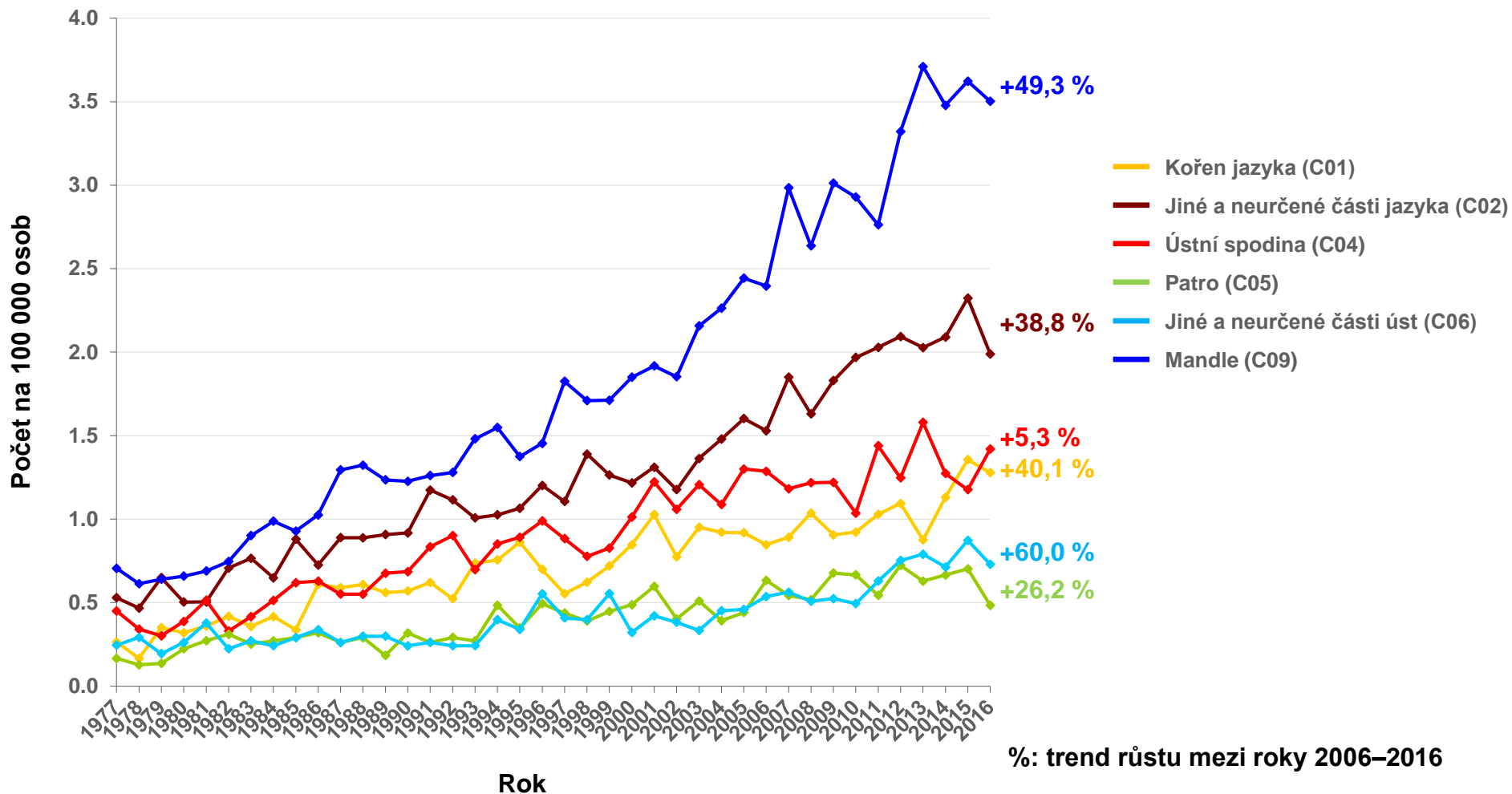
Zdroj: Národní onkologický registr ČR, ÚZIS ČR



Evropská unie
 Evropský sociální fond
 Operační program Zaměstnanost



Trendy incidence vybraných ZN hlavy a krku (C01, C02, C04–C06, C09) v České republice



Zdroj: Národní onkologický registr ČR, ÚZIS ČR

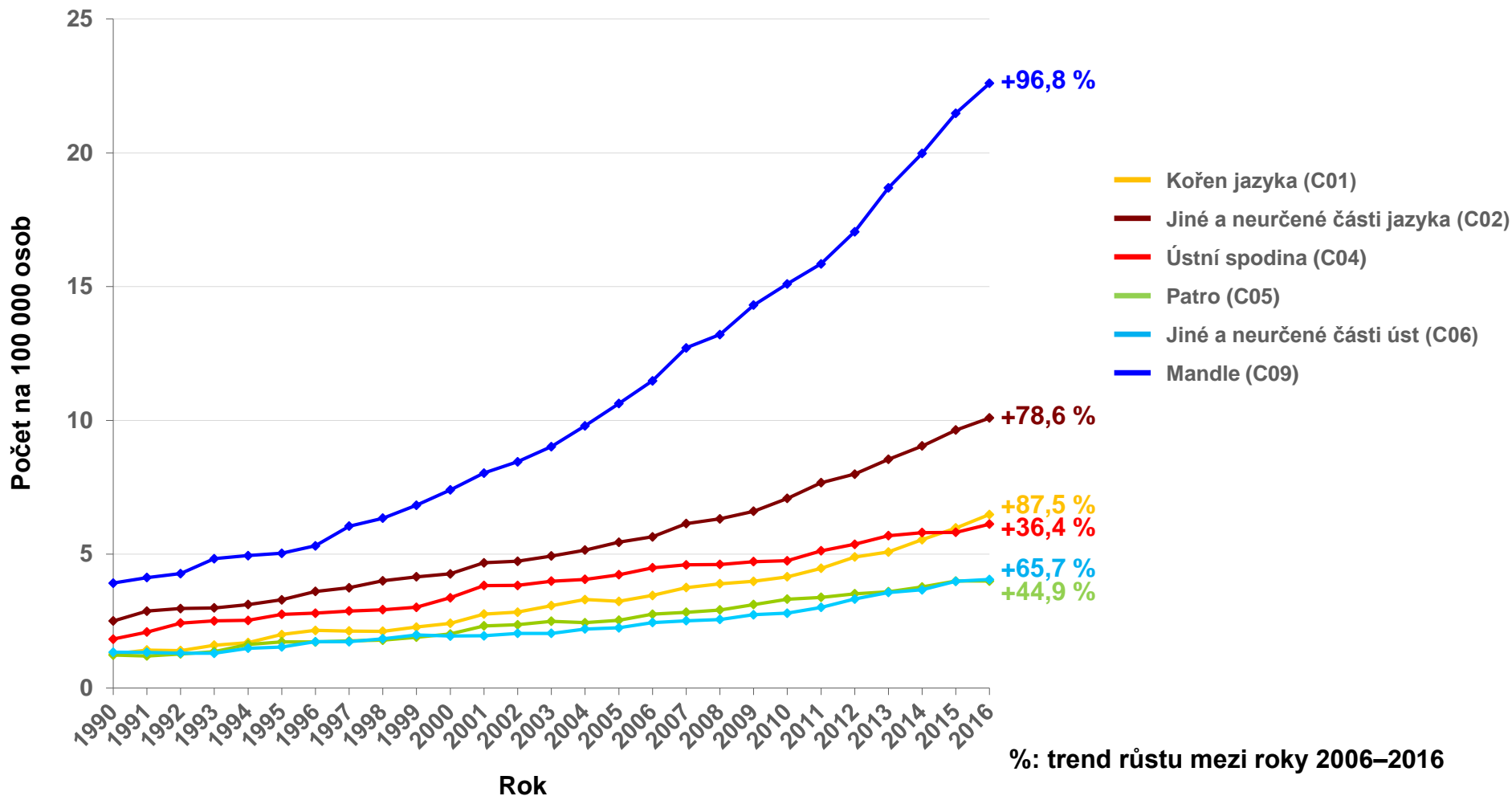


Evropská unie
Evropský sociální fond
Operační program Zaměstnanost

NSC NÁRODNÍ
SCREENINGOVÉ
CENTRUM



Trendy prevalence vybraných ZN hlavy a krku (C01, C02, C04–C06, C09) v České republice



Zdroj: Národní onkologický registr ČR, ÚZIS ČR

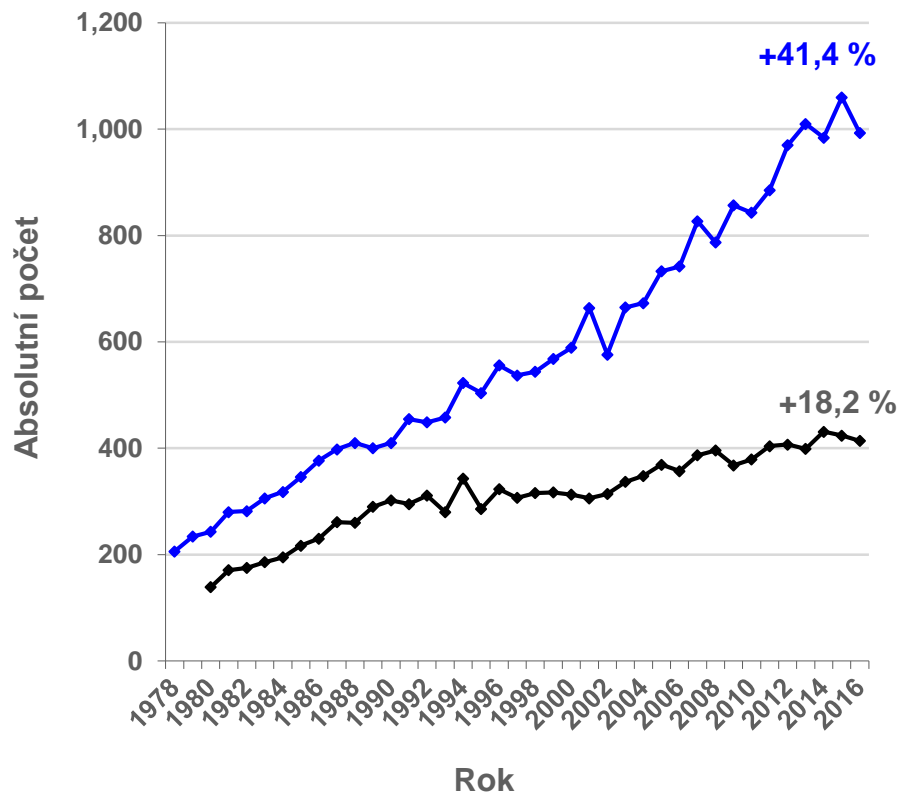


Evropská unie
Evropský sociální fond
Operační program Zaměstnanost



Epidemiologické trendy vybraných ZN hlavy a krku (C01, C02, C04–C06, C09) v ČR

Vývoj incidence a mortality

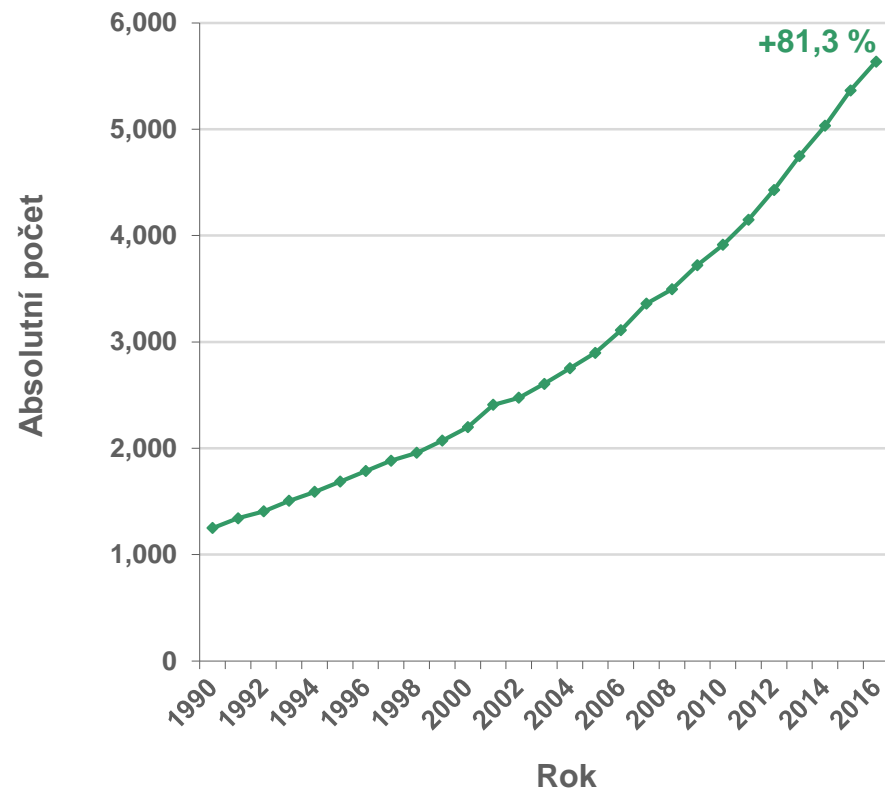


◆ Incidence

◆ Mortalita

‰: trend růstu mezi roky 2006–2016

Vývoj prevalence



Zdroj: Národní onkologický registr ČR, ÚZIS ČR – incidence, prevalence, mortalita 1977–1993; Český statistický úřad – mortalita 1994–2015



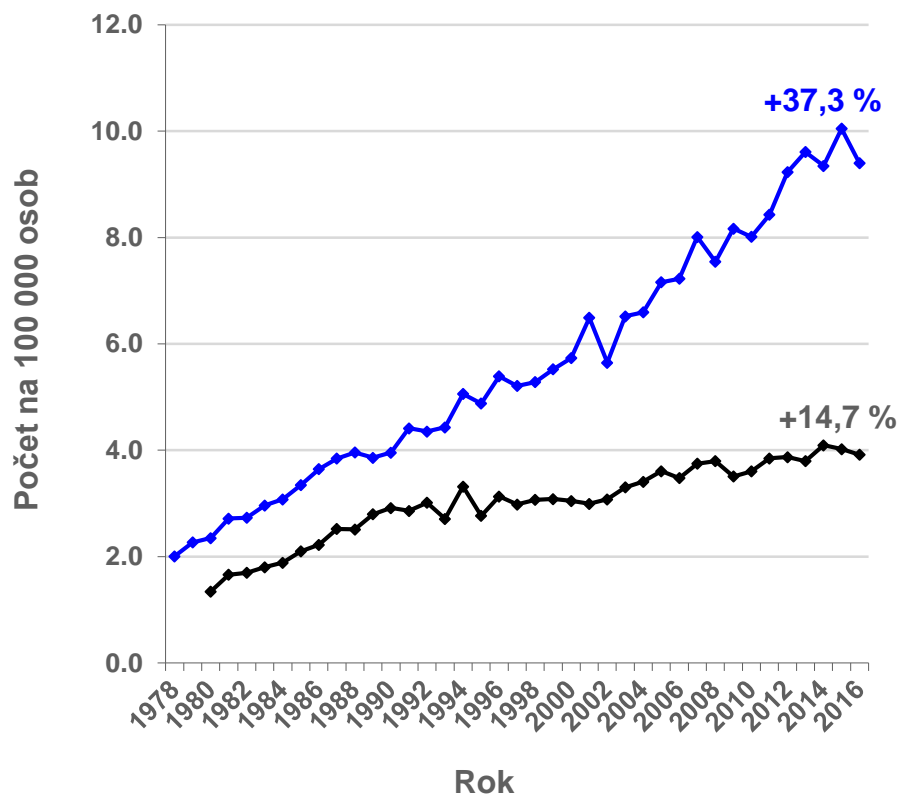
Evropská unie
Evropský sociální fond
Operační program Zaměstnanost

NSC NÁRODNÍ
SCREENINGOVÉ
CENTRUM



Epidemiologické trendy vybraných ZN hlavy a krku (C01, C02, C04–C06, C09) v ČR

Vývoj incidence a mortality

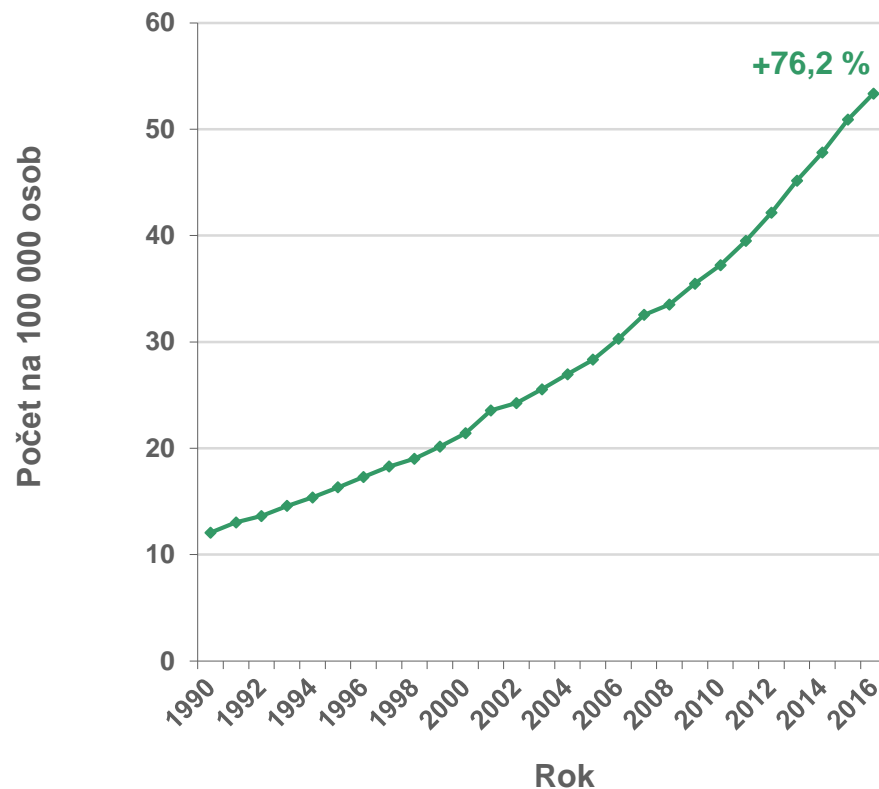


◆ Incidence

◆ Mortalita

‰: trend růstu mezi roky 2006–2016

Vývoj prevalence



Zdroj: Národní onkologický registr ČR, ÚZIS ČR – incidence, prevalence, mortalita 1977–1993; Český statistický úřad – mortalita 1994–2015



Evropská unie
Evropský sociální fond
Operační program Zaměstnanost

NSC NÁRODNÍ
SCREENINGOVÉ
CENTRUM



Epidemiologické trendy vybraných ZN hlavy a krku (C01, C02, C04–C06, C09) v ČR

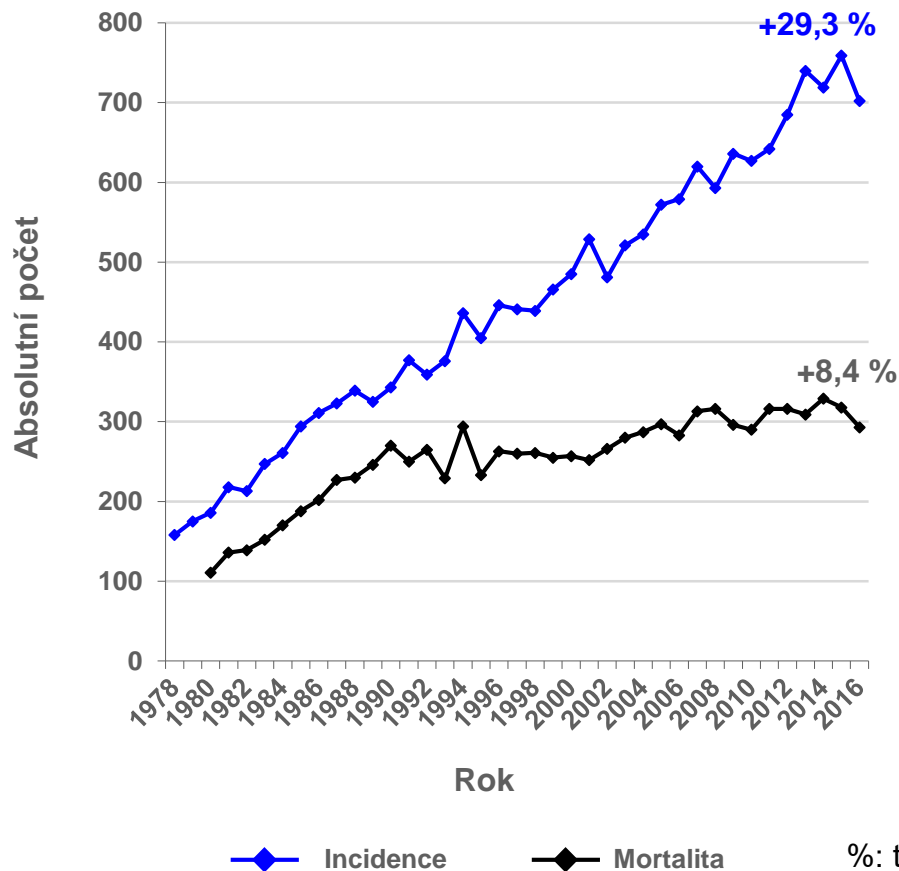
	2010	2011	2012	2013	2014	2015	2016	Průměrná meziroční změna trendu 2010–2016
Absolutní počet								
Incidence	843	885	970	1 010	984	1 060	993	+3,1 %
Mortalita	379	404	407	399	431	424	414	+1,5 %
Prevalence (k 31.12.)	3 913	4 147	4 429	4 747	5 032	5 365	5 636	+6,4 %
Počet na 100 000 osob								
Incidence	8,0	8,4	9,2	9,6	9,3	10,1	9,4	+3,0 %
Mortalita	3,6	3,8	3,9	3,8	4,1	4,0	3,9	+1,4 %
Prevalence (k 31.12.)	37,2	39,5	42,1	45,2	47,8	50,9	53,3	+6,3 %

Zdroj: Národní onkologický registr ČR, ÚZIS ČR – incidence, prevalence; Český statistický úřad – mortalita

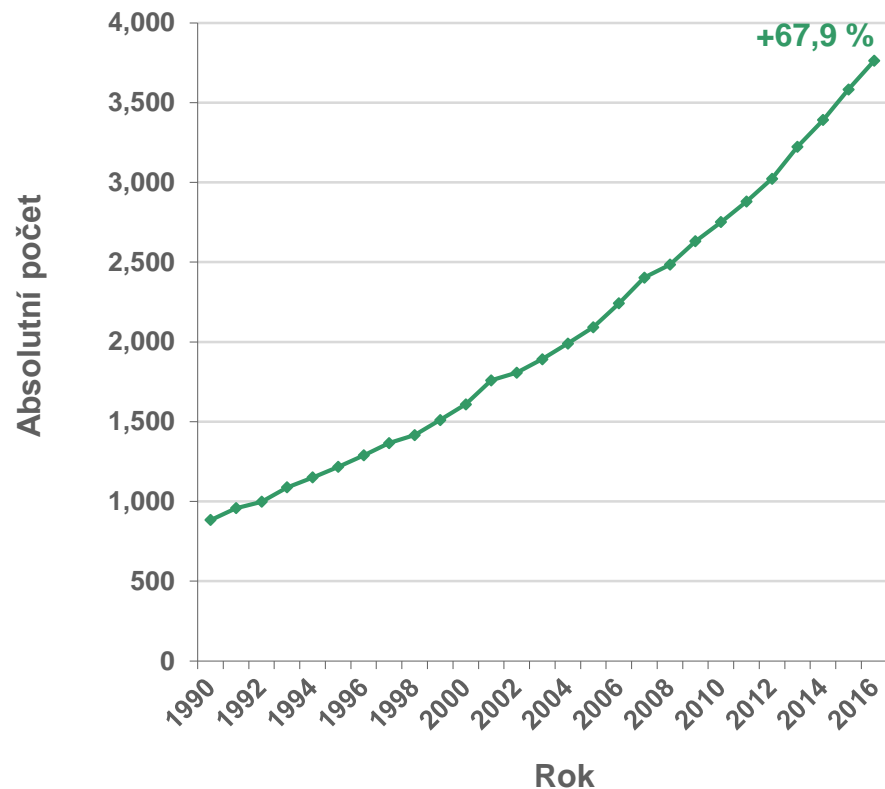


Epidemiologické trendy vybraných ZN hlavy a krku (C01, C02, C04–C06, C09) u mužů v ČR

Vývoj incidence a mortality



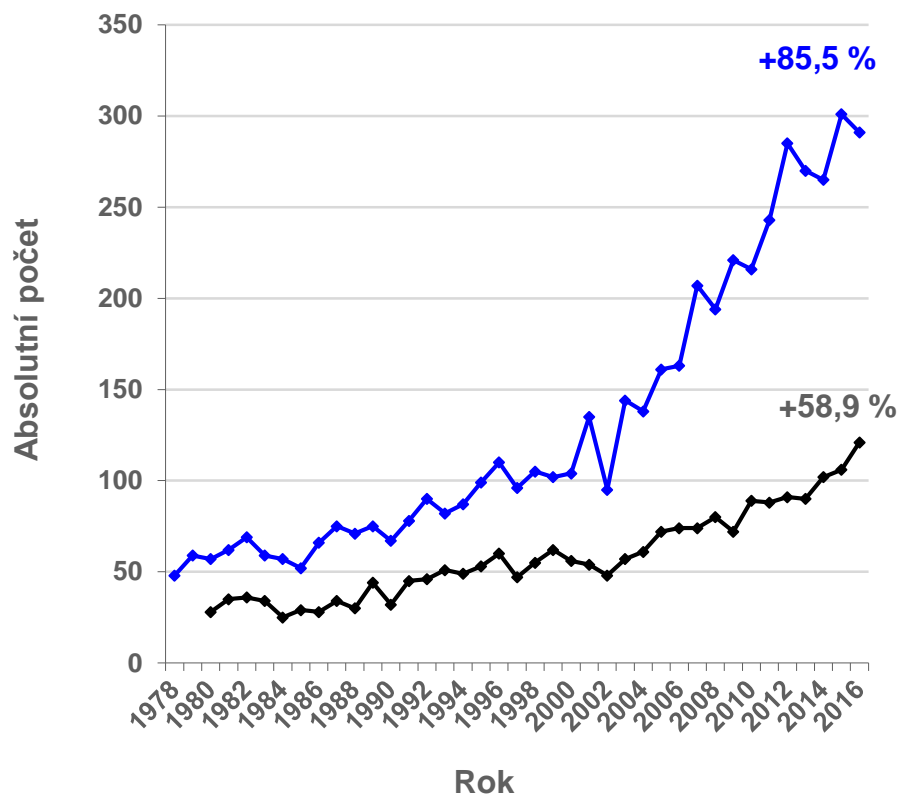
Vývoj prevalence



Zdroj: Národní onkologický registr ČR, ÚZIS ČR – incidence, prevalence, mortalita 1977–1993; Český statistický úřad – mortalita 1994–2015

Epidemiologické trendy vybraných ZN hlavy a krku (C01, C02, C04–C06, C09) u žen v ČR

Vývoj incidence a mortality

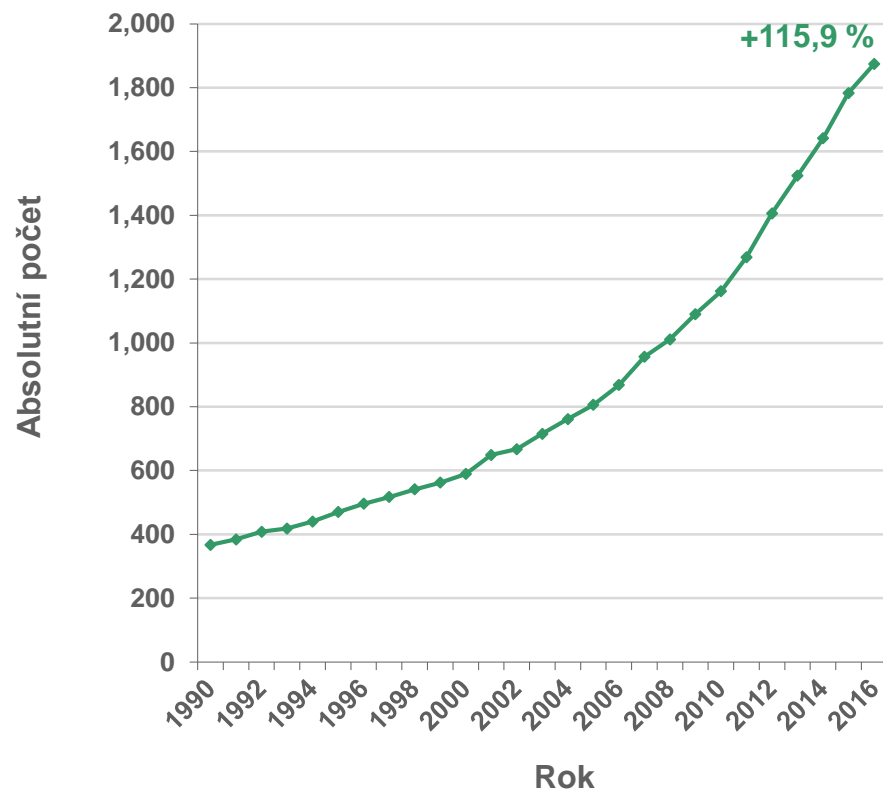


◆ Incidence

◆ Mortalita

‰: trend růstu mezi roky 2006–2016

Vývoj prevalence



Zdroj: Národní onkologický registr ČR, ÚZIS ČR – incidence, prevalence, mortalita 1977–1993; Český statistický úřad – mortalita 1994–2015



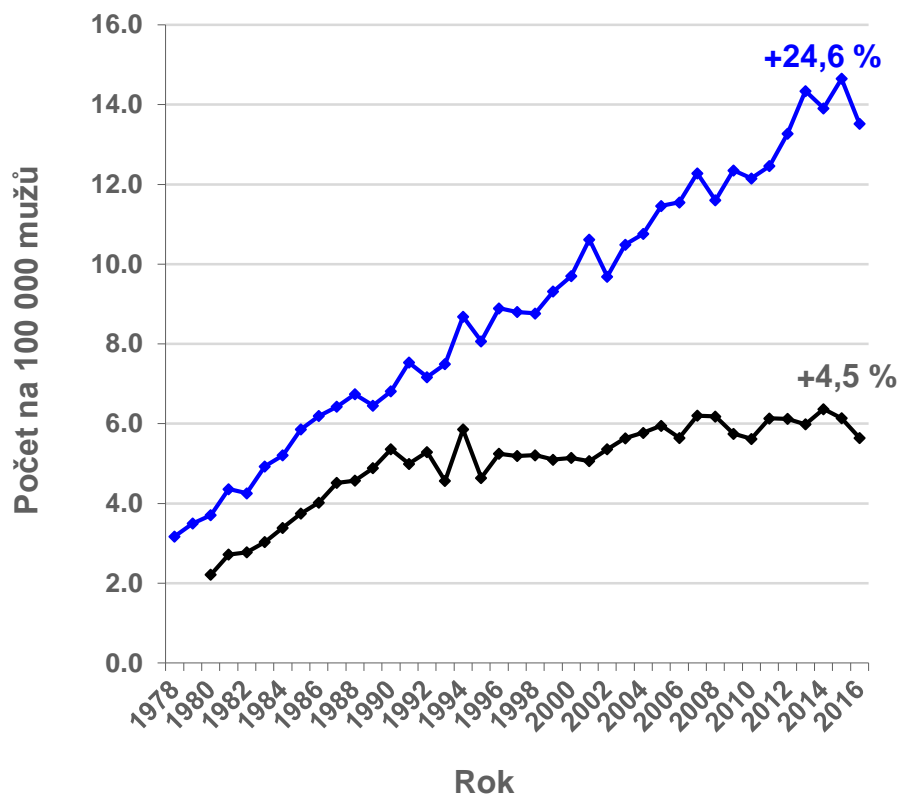
Evropská unie
Evropský sociální fond
Operační program Zaměstnanost

NSC NÁRODNÍ
SCREENINGOVÉ
CENTRUM



Epidemiologické trendy vybraných ZN hlavy a krku (C01, C02, C04–C06, C09) u mužů v ČR

Vývoj incidence a mortality

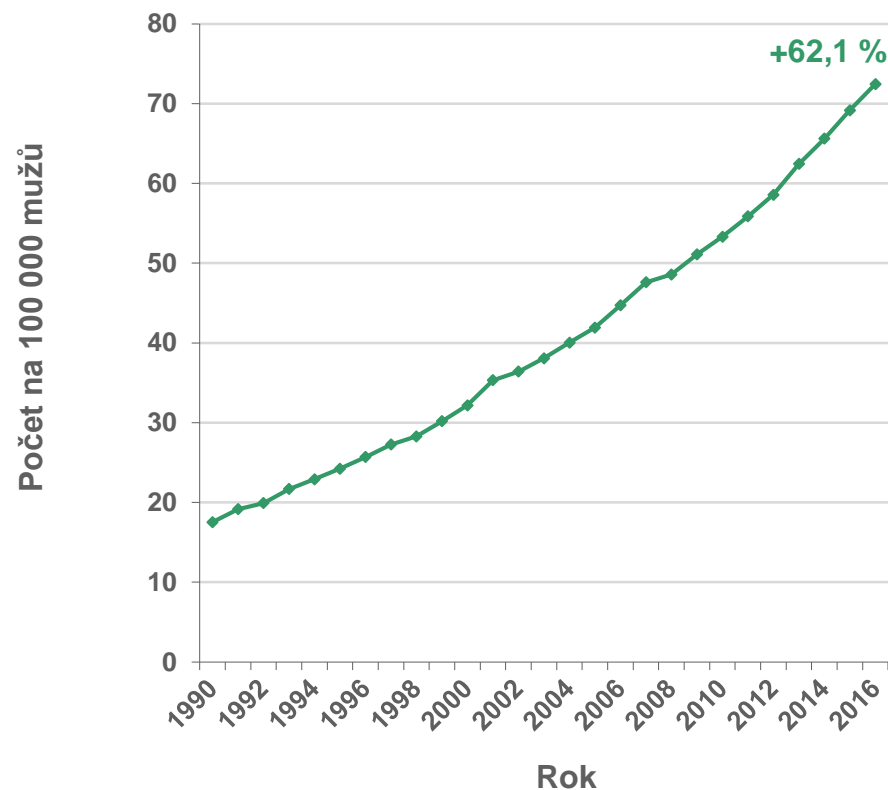


◆ Incidence

◆ Mortalita

‰: trend růstu mezi roky 2006–2016

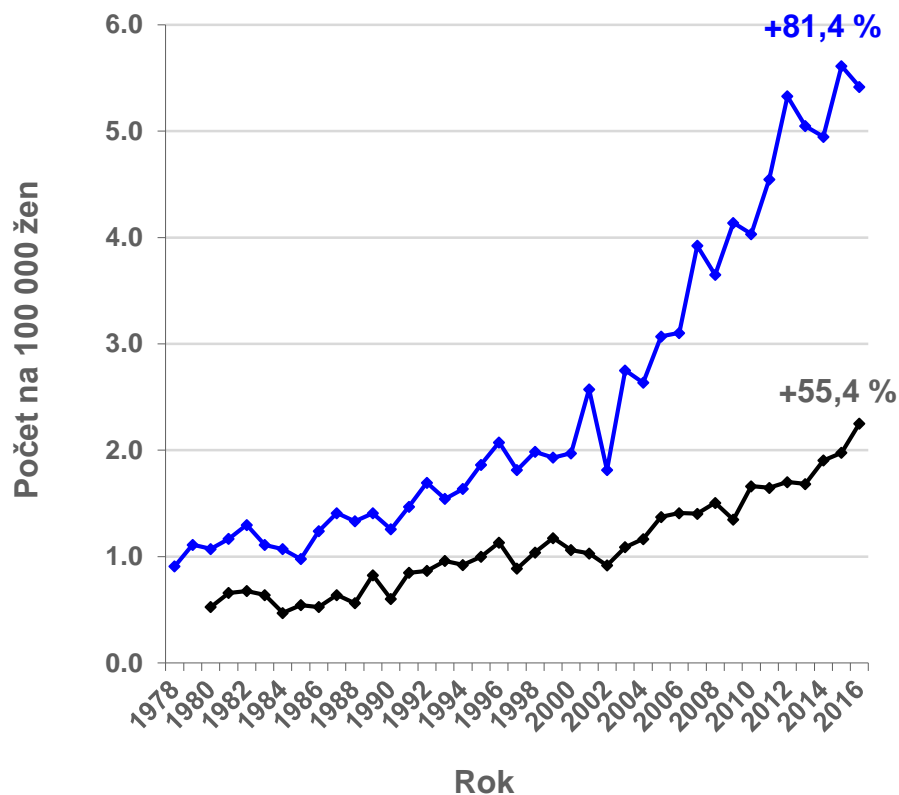
Vývoj prevalence



Zdroj: Národní onkologický registr ČR, ÚZIS ČR – incidence, prevalence, mortalita 1977–1993; Český statistický úřad – mortalita 1994–2015

Epidemiologické trendy vybraných ZN hlavy a krku (C01, C02, C04–C06, C09) u žen v ČR

Vývoj incidence a mortality

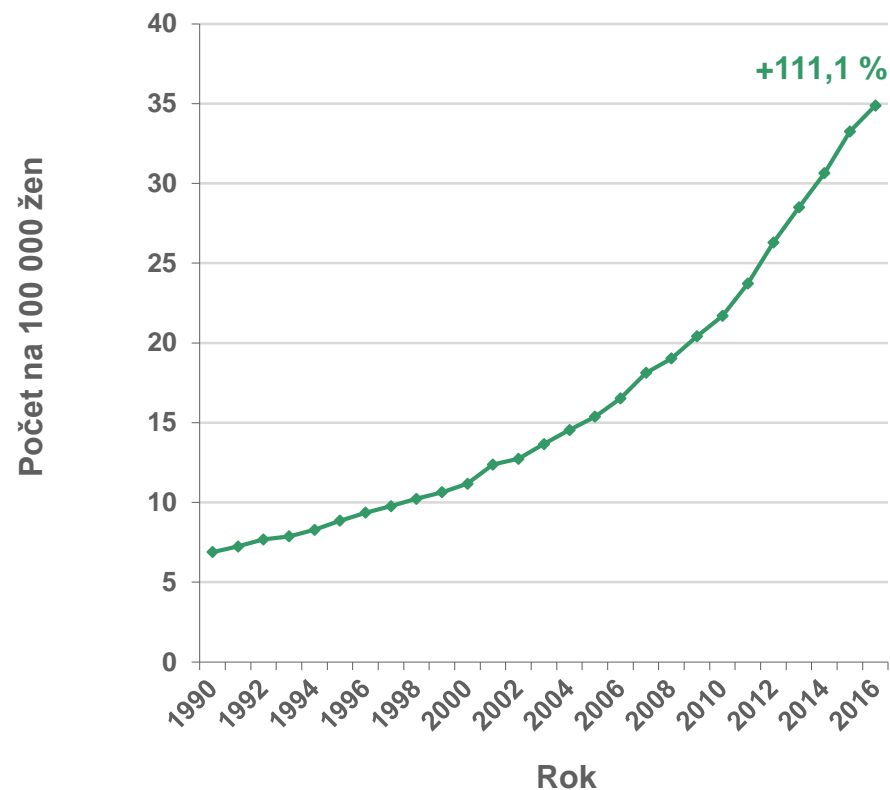


◆ Incidence

◆ Mortalita

‰: trend růstu mezi roky 2006–2016

Vývoj prevalence



Zdroj: Národní onkologický registr ČR, ÚZIS ČR – incidence, prevalence, mortalita 1977–1993; Český statistický úřad – mortalita 1994–2015



Evropská unie
Evropský sociální fond
Operační program Zaměstnanost

NSC NÁRODNÍ
SCREENINGOVÉ
CENTRUM



Epidemiologické trendy vybraných ZN hlavy a krku (C01, C02, C04–C06, C09) v ČR dle pohlaví

MUŽI	2010	2011	2012	2013	2014	2015	2016	<i>Průměrná meziroční změna trendu 2010–2016</i>
Absolutní počet								
Incidence	627	642	685	740	719	759	702	+2,6 %
Mortalita	290	316	316	309	329	318	293	+0,3 %
Prevalence (k 31.12.)	2 751	2 879	3 023	3 223	3 391	3 582	3 762	+5,5 %
Počet na 100 000 mužů								
Incidence	12,1	12,5	13,3	14,3	13,9	14,7	13,5	+2,5 %
Mortalita	5,6	6,1	6,1	6,0	6,4	6,1	5,6	+0,2 %
Prevalence (k 31.12.)	53,3	55,9	58,6	62,4	65,6	69,1	72,4	+5,4 %
ŽENY								
<i>Průměrná meziroční změna trendu 2010–2016</i>								
Absolutní počet								
Incidence	216	243	285	270	265	301	291	+4,4 %
Mortalita	89	88	91	90	102	106	121	+5,4 %
Prevalence (k 31.12.)	1 162	1 268	1 406	1 524	1 641	1 783	1 874	+8,5 %
Počet na 100 000 žen								
Incidence	4,0	4,5	5,3	5,0	4,9	5,6	5,4	+4,3 %
Mortalita	1,7	1,6	1,7	1,7	1,9	2,0	2,3	+5,3 %
Prevalence (k 31.12.)	21,7	23,7	26,3	28,5	30,6	33,2	34,9	+8,4 %

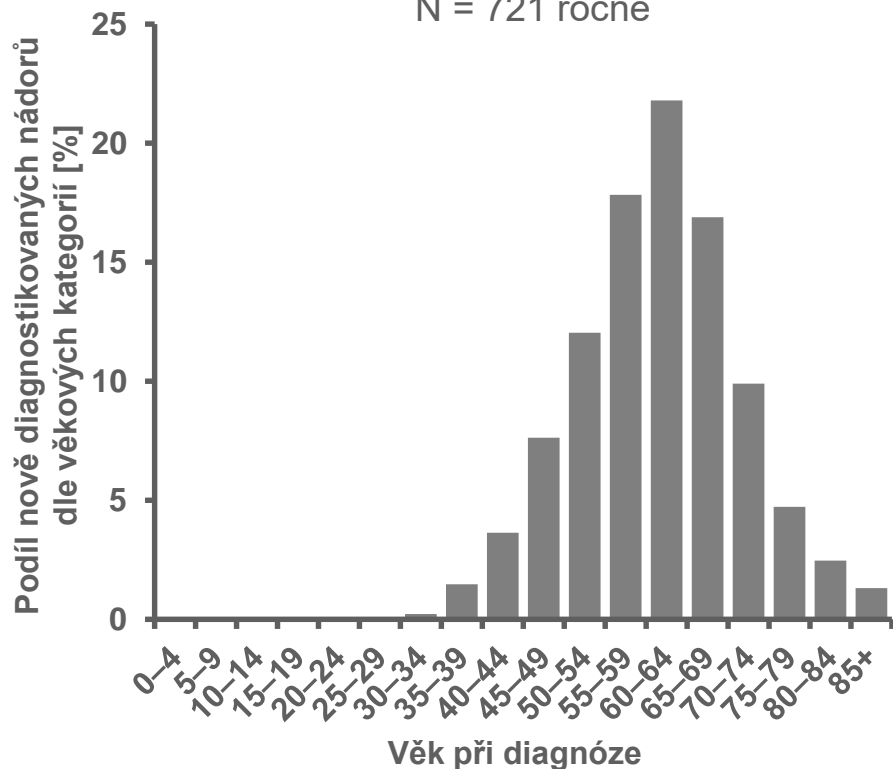
Zdroj: Národní onkologický registr ČR, ÚZIS ČR – incidence, prevalence; Český statistický úřad – mortalita



Epidemiologické trendy vybraných ZN hlavy a krku (C01, C02, C04–C06, C09) u mužů v ČR

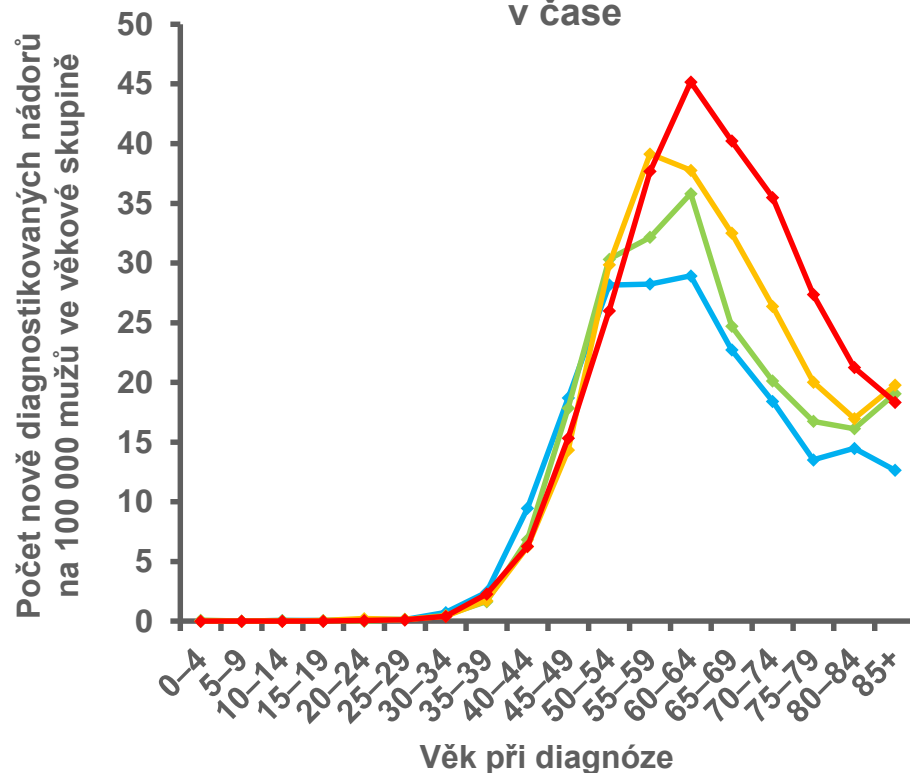
Věková struktura (období 2012–2016)

N = 721 ročně



Vývoj věkově specifická incidence

v čase



Průměr **61 let**
 Medián **61 let**
 25%–75% kvantil **54–67 let**

	počet ročně	% nově diagnostikovaných
mladší 50 let	94	13 %
mladší 60 let	309	43 %

Období stanovení diagnózy

- 1997–2001
- 2002–2006
- 2007–2011
- 2012–2016

Zdroj: Národní onkologický registr ČR, ÚZIS ČR



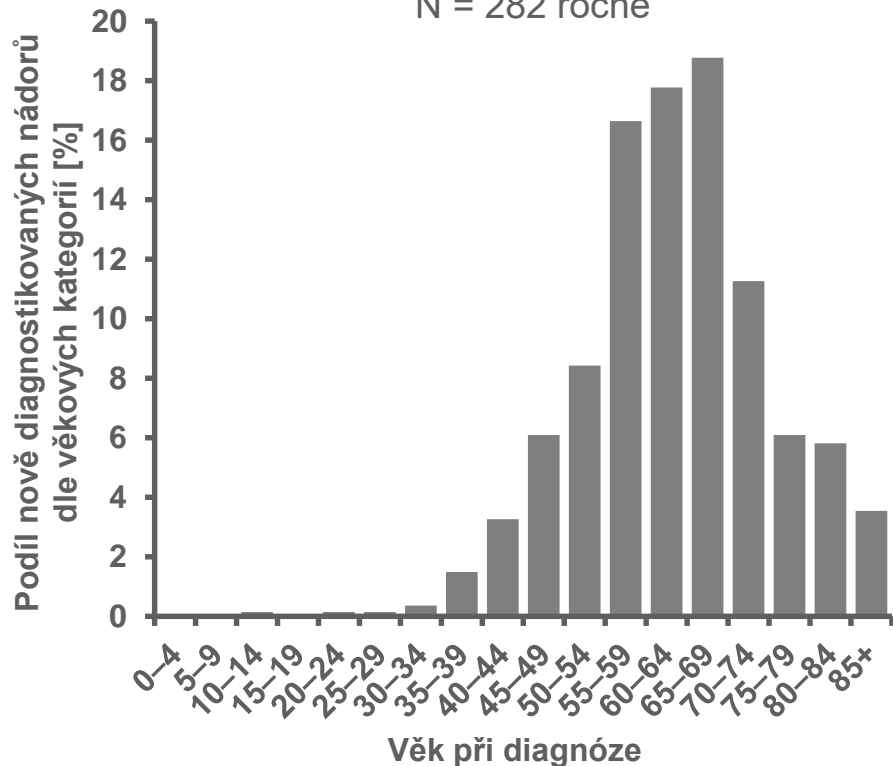
Evropská unie
 Evropský sociální fond
 Operační program Zaměstnanost



Epidemiologické trendy vybraných ZN hlavy a krku (C01, C02, C04–C06, C09) u žen v ČR

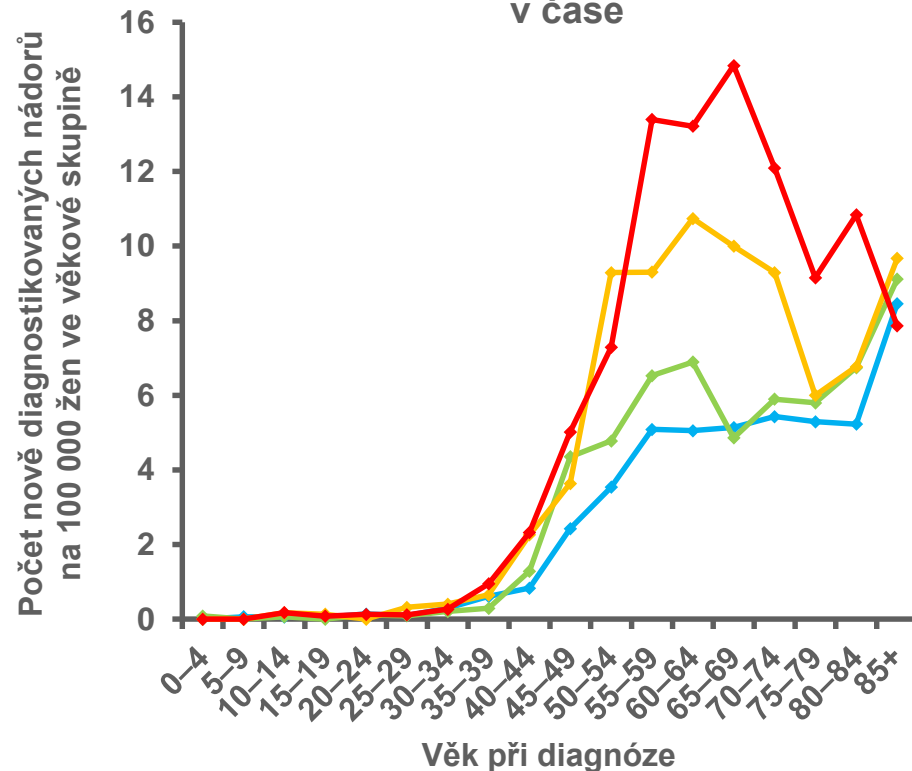
Věková struktura (období 2012–2016)

N = 282 ročně



Vývoj věkově specifická incidence

v čase



Průměr **63 let**
 Medián **63 let**
 25%–75% kvantil **56–70 let**

	počet ročně	% nově diagnostikovaných
mladší 50 let	33	12 %
mladší 60 let	104	37 %

Období stanovení diagnózy

- 1997–2001
- 2002–2006
- 2007–2011
- 2012–2016

Zdroj: Národní onkologický registr ČR, ÚZIS ČR



Evropská unie
 Evropský sociální fond
 Operační program Zaměstnanost

